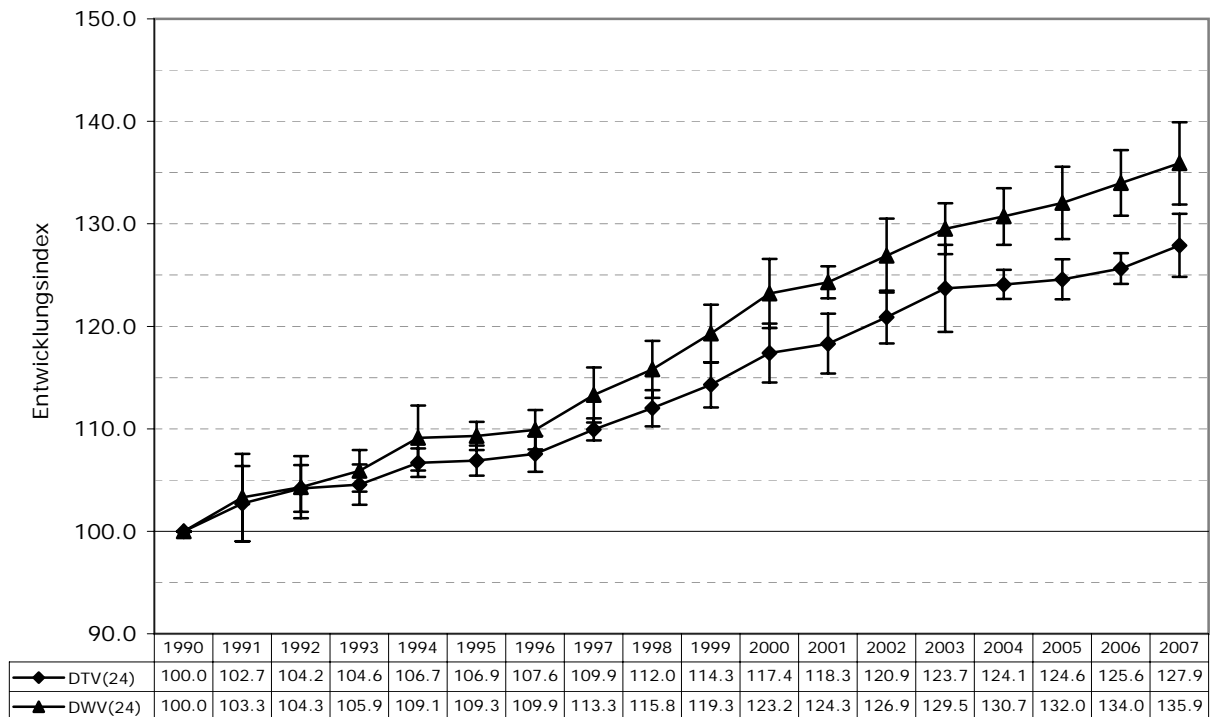


Bundesamt für Strassen ASTRA

# Entwicklungsindizes des Schweizerischen Strassenverkehrs

## Fortschreibung 1995 - 2007

Verkehrsmengenindizes 1990-2007 des Gesamtverkehrs DTV(24) und DWV(24), ganze Schweiz



**Bundesamt für Strassen ASTRA**

# **Entwicklungsindizes des Schweizerischen Strassenverkehrs Fortschreibung 1995 - 2007**

**Entwicklung des DTV(24) und des DWV(24)**

**Begriffe**

**Vorgehen**

**Ergebnisse**

**Tabellen- und Abbildungsverzeichnis**

**Bearbeitung:**

**Rapp Trans AG  
Uetlibergstrasse 132  
8045 Zürich**

Stand: Mai 2008

## Begriffe

### Agglomerationszugehörigkeit

Die Agglomerationszugehörigkeit wird anhand der Definition des BfS (2000) zu drei Kategorien zusammengefasst.

<b>Grosstädte</b>	Kernzonen der fünf Grossagglomerationen Zürich, Basel, Bern, Genf und Lausanne (Aufgrund veränderter Datengrundlage wird für die Grosstädte ab 2006 kein Index mehr ausgewiesen.)
<b>Agglomeration ohne Grosstädte</b>	Übrige Agglomerationsgebiete, d.h. Agglomerationsgürtel der 5 Grossagglomerationen und sämtliche übrige Agglomerationen und Einzelstädte gemäss Definition BfS
<b>Übriges Gebiet</b>	Ländlicher Raum

### Streckentyp

Die Zuweisung des Streckentyps erfolgt aufgrund des Streckentyps im Strassennetz für das Nationale Personenverkehrsmodell.

Bis 2005 wurden unterschieden:

**Autobahnen**  
**Ausserortsstrassen**  
**Innerortsstrassen**

Ab 2005 werden unterschieden:

**Nationalstrassen**  
**Hauptstrassen**

Aufgrund verschiedener Veränderungen in den Grundlagendaten (vgl. technischer Bericht vom März 2007) ist die Angabe eines Indexes für Innerortsstrassen nicht mehr sinnvoll. Der Unterschied in den beiden Streckentypendefinitionen liegt im Wesentlichen darin, dass auf die Unterscheidung von Ausser- und Innerortsstrassen verzichtet wird.

## Verkehrsmengen

<b>DTV(24)</b>	Durchschnittlicher täglicher Verkehr auf einem Strassenquerschnitt während 24 Stunden
<b>DWV(24)</b>	Durchschnittlicher werktäglicher (MO-FR) Verkehr auf einem Strassenquerschnitt während 24 Stunden

## Metropolitanräume

Die Metropolitanräume gemäss Bundesamt für Statistik sind:

- 1 Zürich**
- 2 Bern**
- 3 Basel**
- 4 Tessin**
- 5 Genf-Lausanne**
- 6 übriger städtischer Raum (übrige Agglomerationen)**
- 7 Ländlicher Raum Schweiz**

Die Metropolitanräume Zürich, Bern, Basel, Tessin und Genf-Lausanne setzen sich aus mehreren Agglomerationen bzw. Einzelstädten zusammen. Für eine genauere Beschreibung verweisen wir auf die entsprechende Internetseite des Bundesamtes für Statistik unter der Rubrik: Regional - Thematische Karten - Kartengalerie Schweiz - Analyseregionen resp. auf den Bericht "Themenkreis B3: Metropolitanräume, Monitoring Urbaner Raum Schweiz" des Bundesamtes für Raumentwicklung (Januar 2004).

Die Berechnung der jährlichen Indexzahlen nach Metropolitanräumen erfolgt ab dem Jahr 2003 (Index=100).

# Vorgehen

## Ausgangslage und Zielsetzungen

Bund, Kantone und Gemeinden erheben jedes Jahr umfangreiches Datenmaterial über den Strassenverkehr. Diese Verkehrsdaten dienen den unterschiedlichsten Zwecken und werden in verschiedenster Weise publiziert. Im Rahmen der Forschung im Strassenwesen des UVEK hat Rapp Trans AG eine Methode zur Berechnung von so genannten Entwicklungsindizes, auch Verkehrsmengenindizes genannt, entwickelt und diese für die Jahre 1990 bis 1995 berechnet (1). Seither werden die Entwicklungsindizes jährlich fortgeschrieben. Zudem wurde Ende 1999 die Indexberechnung für das Jahr 1998 auf eine neue Basis gestellt.

**Die Indizes beschreiben die zeitliche Entwicklung der Verkehrsmengen (Gesamtverkehrs). Sie basieren auf den Daten des durchschnittlichen Tagesverkehrs DTV(24) und des durchschnittlichen Werktagsverkehrs DWV(24).**

Die vorliegende Arbeitsmappe enthält die Ergebnisse der Fortschreibung der Indexreihe bis 2007.

## Permanente Querschnittszählungen

Für die Berechnung der Entwicklungsindizes haben wir permanente Querschnittszählungen des Bundes und der Kantone Basel-Landschaft, Basel-Stadt, Luzern, Graubünden, St.Gallen und Tessin verwendet.

Alle Zählungen sind in einer Datenbank abgelegt, welche die Grundlage für die Berechnung der Indizes bildet. Verwendet werden der durchschnittliche Tagesverkehr DTV(24) und der durchschnittliche Werktagsverkehr DWV(24).

## Gewichtung / Verkehrsnetz

Für die Gewichtung der einzelnen Zähler werden die Belastungs- und Netzdaten aus dem gesamtschweizerischen Verkehrsmodell des UVEK verwendet. Die Gewichtungsfaktoren sind abhängig von den Modellbelastungen und von allfälligen Netzänderungen. Die vorliegenden Indexberechnungen basieren auf den Daten des neu erstellten gesamtschweizerischen Verkehrsmodells des UVEK. Das diesem Modell zugrundeliegende Strassennetz unterscheidet sich in verschiedener Hinsicht vom bisher verwendeten Strassennetz. Bei den Auswertungen kann diese Erneuerung insbesondere für Innerortsstrassen die Ergebnisse beeinflussen.

## Agglomerationszugehörigkeit

Vom Bundesamt für Statistik haben wir die Daten der Gemeindegrenzen und die Zugehörigkeit der Gemeinden zu einer Agglomeration gemäss Volkszählung 2000 erhalten. Damit lässt sich mit folgendem Verfahren eine Zählstelle zu Gemeinden bzw. Agglomerationen zuordnen:  
Eine Zählstelle repräsentiert die Verkehrsmenge auf einem Strassenabschnitt, welcher durch zwei Knoten (X/Y-Koordinaten) begrenzt wird. Schneidet dieser Strassenabschnitt eine Gemeindegrenze, so wird er derjenigen Gemeinde, bzw. demjenigen Agglomerationsstyp zugerechnet, in welcher der längere Teil des Strassenabschnittes liegt.

### Standardfehler

Die Tabellen enthalten Angaben über den Standardfehler. Dieser gibt Auskunft über die Genauigkeit der berechneten Mittelwerte. In einigen Abbildungen ist zusätzlich das Vertrauensintervall angegeben (+/- 2 x Standardfehler). Daraus zeigt sich, ob sich die Mittelwerte signifikant voneinander unterscheiden.

### Indexreihen auf Jahresbasis

Aufgrund von verschiedenen Veränderungen in den Grundlagedaten werden sämtliche Indexreihen mit Basisjahr 2005 = 100 neu begonnen. Die Indexreihe für die gesamte Schweiz wird mit der Basis 1990=100 fortgeführt.

### absolute, durchschnittliche Verkehrsbelastungen

Wird eine Indexreihe neu begonnen, so entspricht die absolute Verkehrsbelastung einem effektiven durchschnittlichen Belastungswert.

In den Folgejahren werden die durchschnittlichen Verkehrsbelastungen aus den berechneten Indizes abgeleitet.

Aufgrund des Berechnungsverfahrens (rollende Indexberechnung, wechselnde Zahl der Verkehrszähler) kann es darum im Laufe der Jahre zu Unterschieden zwischen effektiven und aus dem Index errechneten durchschnittlichen Verkehrsbelastungen kommen.

Die durchschnittlichen Verkehrsbelastungen sind darum nur als Grössenordnungen anzusehen.

Das eigentliche Ergebnis dieser Berechnungen sind die Indizes, also die Veränderungsraten, nicht die absoluten Werte.

### Tabellen und Abbildungen

Die Tabellen und Abbildungen werden i.d.R. erstellt für Indexreihen, welche auf den Zählraten von mindestens 15 Verkehrszählern beruhen. Für die neuen Indexreihen (2005=100) werden keine Abbildungen erstellt.

**Genauere Ausführungen über die in die Indizes eingehenden Daten, deren Veränderung und die damit verbundener Auswirkungen auf die Indexreihe sind im technischen Bericht enthalten.**

(1) Abay & Meier. Entwicklungsindizes des Schweizerischen Strassenverkehrs.

Forschungsauftrag 42/95 auf Antrag der Vereinigung Schweizerischer Verkehrsingenieure (SVI). Januar 1998.

## Kommentar zu den Ergebnissen

### Grundsätzliches zu den Ergebnissen

#### *Einflussfaktoren*

Die in der Indexreihe wiedergegebene Verkehrsentwicklung beruht auf Verkehrszähldaten und wird durch verschiedene Faktoren beeinflusst.

Beispiele dafür sind:

Hitzesommer 2003, Unwetter im August 2005 und daraus folgende Strassensperrungen, Kraftstoffpreiserhöhungen, Ausbau des Angebotes im öffentlichen Verkehr, Baustellen

Welchen Beitrag die einzelnen Faktoren auf die Verkehrsentwicklung leisten, wird hier nicht weiter untersucht.

Genauer zu den Einflussfaktoren auf die Indexreihe ist im technischen Bericht nachzulesen.

Sämtliche Indexreihen werden aufgrund der Veränderungen in den Grundlagedaten neu mit der Basis 2005 = 100 begonnen.

Zusätzlich wird die Indexreihe für die Gesamtschweiz auf Basis 1990 = 100 weitergeführt.

#### *Genauigkeit (Standardfehler)*

Die Tabellen enthalten Angaben über den Standardfehler. Dieser gibt Auskunft über die Genauigkeit der berechneten Mittelwerte.

In einigen Abbildungen ist zusätzlich das Vertrauensintervall angegeben (+/- 2 x Standardfehler). Daraus zeigt sich ob sich die Mittelwerte signifikant voneinander unterscheiden.

### Verkehrsmengenindex DTV(24) und DWV(24), ganze Schweiz, alle Fahrzeuge (T1-1)

Der Verkehr hat von 2004 bis 2007 zugenommen.

Der DWV(24) ist etwas stärker gewachsen als der DTV(24).

### Verkehrsmengenindex DTV(24) und DWV(24) je Streckentyp, alle Fahrzeuge (T2-1)

DTV(24) und DWV(24) sind in 2007 auf Hauptstrassen weniger stark als auf Nationalstrassen gewachsen; in 2006 hingegen war das Wachstum auf beiden Streckentypen in etwa gleich.

In 2007 ist der DWV(24) auf Nationalstrassen am stärksten gewachsen, dicht gefolgt vom DTV(24) auf diesen Strecken.

Am wenigsten Wachstum verzeichnet der DTV(24) auf Hauptstrassen.

### **Verkehrsmengenindex DTV(24) und DWV(24) je Agglomerationstyp, alle Fahrzeuge (T3-1)**

In der Agglomeration und dem übrigen Gebiet nimmt der Verkehr zu, der DWV(24) stärker als der DTV(24). Anders als in 2006, ist das Wachstum in 2007 in Agglomerationen etwas stärker als im übrigen Gebiet. Die Standardfehler je Agglomerationstyp sind generell grösser als bei der Differenzierung je Strassentyp.

### **Verkehrsmengenindex DTV(24) und DWV(24) je Strassen- und Agglomerationstyp, alle Fahrzeuge (T4-2)**

In Agglomerationen wächst der DTV(24) ähnlich stark wie der DWV(24). Der DWV(24) ist jedoch auf beiden Streckentypen leicht stärker gewachsen als der DTV(24).

Im übrigen Gebiet ist der DWV(24) auf Nationalstrassen stärker gewachsen als der DTV(24). Auf Hauptstrassen hingegen ist der DTV(24) stärker gewachsen. Das Wachstum des DWV(24) auf Hauptstrassen im übrigen Gebiet ist in 2007 etwas geringer als in 2006.

### **Verkehrsmengenindex DTV(24) und DWV(24) nach Metropolitanräumen, alle Fahrzeuge (T5-1)**

Ausser im Metropolitanraum Basel nimmt der Verkehr in allen anderen Räumen zu.

Das stärkste Wachstum ist im Metropolitanraum Genf-Lausanne zu verzeichnen. Der DWV(24) in Zürich weist ebenfalls ein erhöhtes Wachstum auf. In Basel nimmt der DTV(24) und der DWV(24) in den letzten beiden Jahren ab.

## Entwicklungsindizes des schweizerischen Strassenverkehrs Fortschreibung 1995 - 2007

### Tabellen und Abbildungsverzeichnis

T	Tabellen
A	Abbildungen

### Verkehrsmengenindizes, ganze Schweiz

- T1-1** Verkehrsmengenindizes 1990-2007 des Gesamtverkehr DTV(24) und DWV(24), ganze Schweiz
- A1-1** Verkehrsmengenindizes 1990-2007 des Gesamtverkehrs DTV(24) und DWV(24), ganze Schweiz

### Verkehrsmengenindizes, nach Streckentyp

- T2-1** T2-1a) Verkehrsmengenindizes 1990-2005 des Gesamtverkehrs DTV(24) und DWV(24) nach Streckentyp  
T2-1b) Verkehrsmengenindizes 2005-2007 des Gesamtverkehrs DTV(24) und DWV(24) nach Streckentyp
- A2-1** Verkehrsmengenindizes 1990-2005 des Gesamtverkehrs DTV(24) nach Streckentyp
- A2-2** Verkehrsmengenindizes 1990-2005 des Gesamtverkehrs DWV(24) nach Streckentyp
- A2-3** Verkehrsmengenindizes 1990-2005 des Gesamtverkehrs DTV(24) und DWV(24) auf Autobahnen
- A2-4** Verkehrsmengenindizes 1990-2005 des Gesamtverkehrs DTV(24) und DWV(24) auf Ausserortsstrassen
- A2-5** Verkehrsmengenindizes 1990-2005 des Gesamtverkehrs DTV(24) und DWV(24) auf Innerortsstrassen

### Verkehrsmengenindizes, nach Agglomerationszugehörigkeit

- T3-1** Verkehrsmengenindizes 1990-2007 des Gesamtverkehrs DTV(24) und DWV(24) nach Agglomerationstyp
- A3-1** Verkehrsmengenindizes 1990-2005 des Gesamtverkehrs DTV(24) nach Agglomerationstyp
- A3-2** Verkehrsmengenindizes 1990-2005 des Gesamtverkehrs DWV(24) nach Agglomerationstyp
- A3-3** Verkehrsmengenindizes 1990-2005 des Gesamtverkehrs DTV(24) und DWV(24) in Grossstädte
- A3-4** Verkehrsmengenindizes 1990-2005 des Gesamtverkehrs DTV(24) und DWV(24) in der Agglomeration (ohne Grossstädte)
- A3-5** Verkehrsmengenindizes 1990-2005 des Gesamtverkehrs DTV(24) und DWV(24) im übrigen Gebiet

### **Verkehrsmengenindizes, nach Streckentyp und Agglomerationszugehörigkeit**

- T4-1** Verkehrsmengenindizes 1990-2005 des Gesamtverkehrs DTV(24) und DWV(24) nach Agglomerations- und Streckentyp
- T4-2** Verkehrsmengenindizes 2005-2007 des Gesamtverkehrs DTV(24) und DWV(24) nach Agglomerations- und Streckentyp
- A4-1** Verkehrsmengenindizes 1990-2005 des Gesamtverkehrs DTV(24) nach Agglomerations- und Streckentyp
- A4-2** Verkehrsmengenindizes 1990-2005 des Gesamtverkehrs DWV(24) nach Agglomerations- und Streckentyp
- A4-3** Verkehrsmengenindizes 1990-2005 des Gesamtverkehrs DTV(24) und DWV(24); Agglomeration (ohne Grossstädte) / Autobahn
- A4-4** Verkehrsmengenindizes 1990-2005 des Gesamtverkehrs DTV(24) und DWV(24); Agglomeration (ohne Grossstädte) / Ausserortsstrassen
- A4-5** Verkehrsmengenindizes 1990-2005 des Gesamtverkehrs DTV(24) und DWV(24); übriges Gebiet / Autobahn
- A4-6** Verkehrsmengenindizes 1990-2005 des Gesamtverkehrs DTV(24) und DWV(24); übriges Gebiet / Ausserortsstrassen

### **Verkehrsmengenindizes nach Metropolitanräumen**

- T5-1** Verkehrsmengenindizes 2003-2007 des Gesamtverkehrs DTV(24) und DWV(24) nach Metropolitanräumen, alle Fahrzeuge

**T1-1**

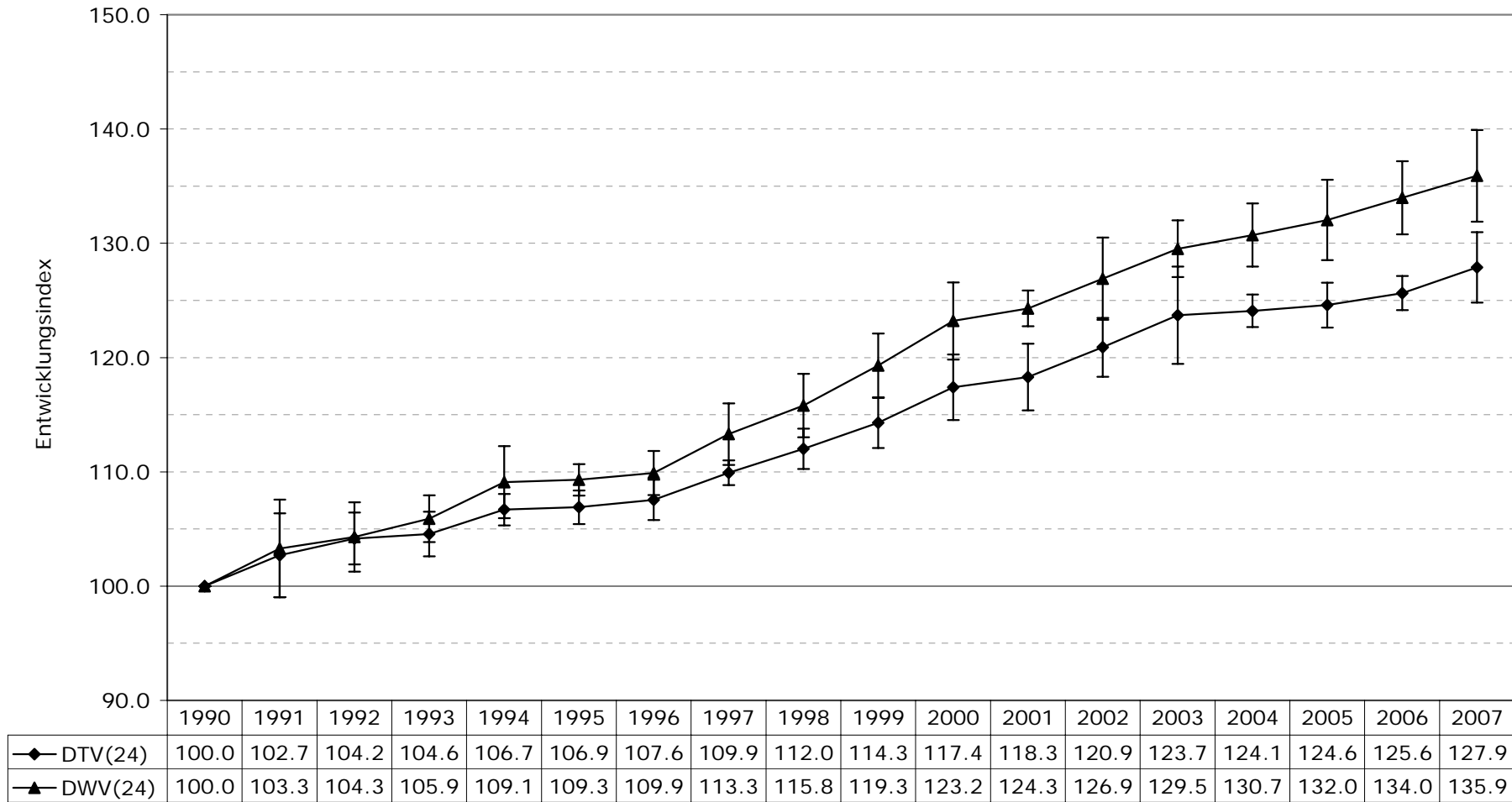
**Verkehrsmengenindex DTV(24) und DWV(24) für die ganze Schweiz, alle Fahrzeuge (Basis 1990 = 100)**

<i>Jahr</i>	<b>DTV (24)</b>				<b>DWV (24)</b>			
	<i>Durchsch. Belastung</i>	<i>Index</i>	<i>Standardfehler</i>	<i>Anzahl Zähler</i>	<i>Durchsch. Belastung</i>	<i>Index</i>	<i>Standardfehler</i>	<i>Anzahl Zähler</i>
1990	5'806	100.0	0.00		5'863	100.0	0.00	
1991	5'963	102.7	1.83		6'054	103.3	2.13	
1992	6'048	104.2	1.14		6'114	104.3	1.52	
1993	6'071	104.6	0.98		6'209	105.9	1.02	
1994	6'194	106.7	0.69		6'395	109.1	1.58	
1995	6'207	106.9	0.74		6'408	109.3	0.69	
1996	6'245	107.6	0.88		6'446	109.9	0.96	
1997	6'383	109.9	0.54		6'645	113.3	1.35	
1998	6'503	112.0	0.88		6'789	115.8	1.39	
1999	6'636	114.3	1.10		6'992	119.3	1.40	
2000	6'816	117.4	1.44		7'224	123.2	1.69	
2001	6'866	118.3	1.46		7'285	124.3	0.78	
2002	7'021	120.9	1.29		7'442	126.9	1.80	
2003	7'182	123.7	2.13		7'594	129.5	1.24	
2004	7'204	124.1	0.71		7'664	130.7	1.38	
2005	7'233	124.6	0.98	293	7'742	132.0	1.76	257
2006	7'295	125.6	0.75	293	7'856	134.0	1.60	257
2007	7'425	127.9	1.54	233	7'970	135.9	2.01	204

**Verkehrsmengenindex DTV(24) und DWV(24) für die ganze Schweiz, alle Fahrzeuge (Basis 2005 = 100)**

<i>Jahr</i>	<b>DTV (24)</b>				<b>DWV (24)</b>			
	<i>Durchsch. Belastung</i>	<i>Index</i>	<i>Standardfehler</i>	<i>Anzahl Zähler</i>	<i>Durchsch. Belastung</i>	<i>Index</i>	<i>Standardfehler</i>	<i>Anzahl Zähler</i>
2005	6'766	100.0	0.00		6'794	100.0	0.00	
2006	6'824	100.9	0.75	233	6'894	101.5	1.60	204
2007	6'945	102.7	1.54	233	6'995	103.0	2.01	204

**A1-1 Verkehrsmengenindizes 1990-2007 des Gesamtverkehrs  
DTV(24) und DWV(24), ganze Schweiz (Basis 1990 = 100)**



**T2-1a Verkehrsmengenindex DTV(24) und DWV(24) je Streckentyp, alle Fahrzeuge**  
**Basis 1990 =100**  
**Indexreihe bis 2005**

<i>Jahr</i>	<b>Verkehrsmengenindex für Autobahnen, alle Fahrzeuge</b>							
	<i>DTV (24)</i>				<i>DWV (24)</i>			
	<i>Durchsch. Belastung</i>	<i>Index</i>	<i>Standardfehler</i>	<i>Anzahl Zähler</i>	<i>Durchsch. Belastung</i>	<i>Index</i>	<i>Standardfehler</i>	<i>Anzahl Zähler</i>
1990	22'706	100.0	0.00		23'533	100.0	0.00	
1991	23'564	103.8	1.02		24'484	104.0	1.01	
1992	24'073	106.0	0.88		24'983	106.2	1.61	
1993	24'620	108.4	0.68		25'673	109.1	0.69	
1994	25'573	112.6	0.71		26'558	112.9	1.58	
1995	26'120	115.0	0.58		27'313	116.1	0.73	
1996	26'781	118.0	1.59		28'053	119.2	0.57	
1997	27'812	122.5	0.99		29'172	124.0	1.17	
1998	28'541	125.7	0.45		30'017	127.6	0.83	
1999	29'398	129.5	0.48		31'044	131.9	0.87	
2000	30'334	133.6	0.62		32'257	137.1	0.79	
2001	30'603	134.8	0.68		32'592	138.5	0.82	
2002	31'364	138.1	0.57		33'472	142.2	0.84	
2003	32'231	142.0	0.80		34'375	146.1	0.84	
2004	32'742	144.2	0.60	103	35'288	150.0	0.59	100
2005	33'101	145.8	1.22	103	35'956	152.8	1.13	100

T2-1a Fortsetzung

Jahr	DTV (24)				DWV (24)			
	Durchsch. Belastung	Index	Standard- fehler	Anzahl Zähler	Durchsch. Belastung	Index	Standard- fehler	Anzahl Zähler
1990	3'478	100.0	0.00		3'587	100.0	0.00	
1991	3'554	102.2	0.77		3'694	103.0	0.71	
1992	3'571	102.7	1.39		3'702	103.2	0.62	
1993	3'556	102.2	0.99		3'730	104.0	0.71	
1994	3'577	102.8	0.84		3'806	106.1	1.13	
1995	3'544	101.9	1.11		3'762	104.9	0.80	
1996	3'524	101.3	0.70		3'735	104.1	1.22	
1997	3'572	102.7	0.54		3'835	106.9	1.13	
1998	3'624	104.2	0.91		3'893	108.5	0.86	
1999	3'653	105.0	1.02		3'970	110.7	0.42	
2000	3'749	107.8	0.28		4'097	114.2	2.03	
2001	3'774	108.5	0.92		4'121	114.9	1.19	
2002	3'839	110.4	0.50		4'213	117.5	1.02	
2003	3'895	112.0	0.64		4'292	119.7	0.53	
2004	3'837	110.3	0.58	142	4'251	118.5	0.72	135
2005	3'836	110.3	0.94	142	4'271	119.1	0.90	135

T2-1a Fortsetzung

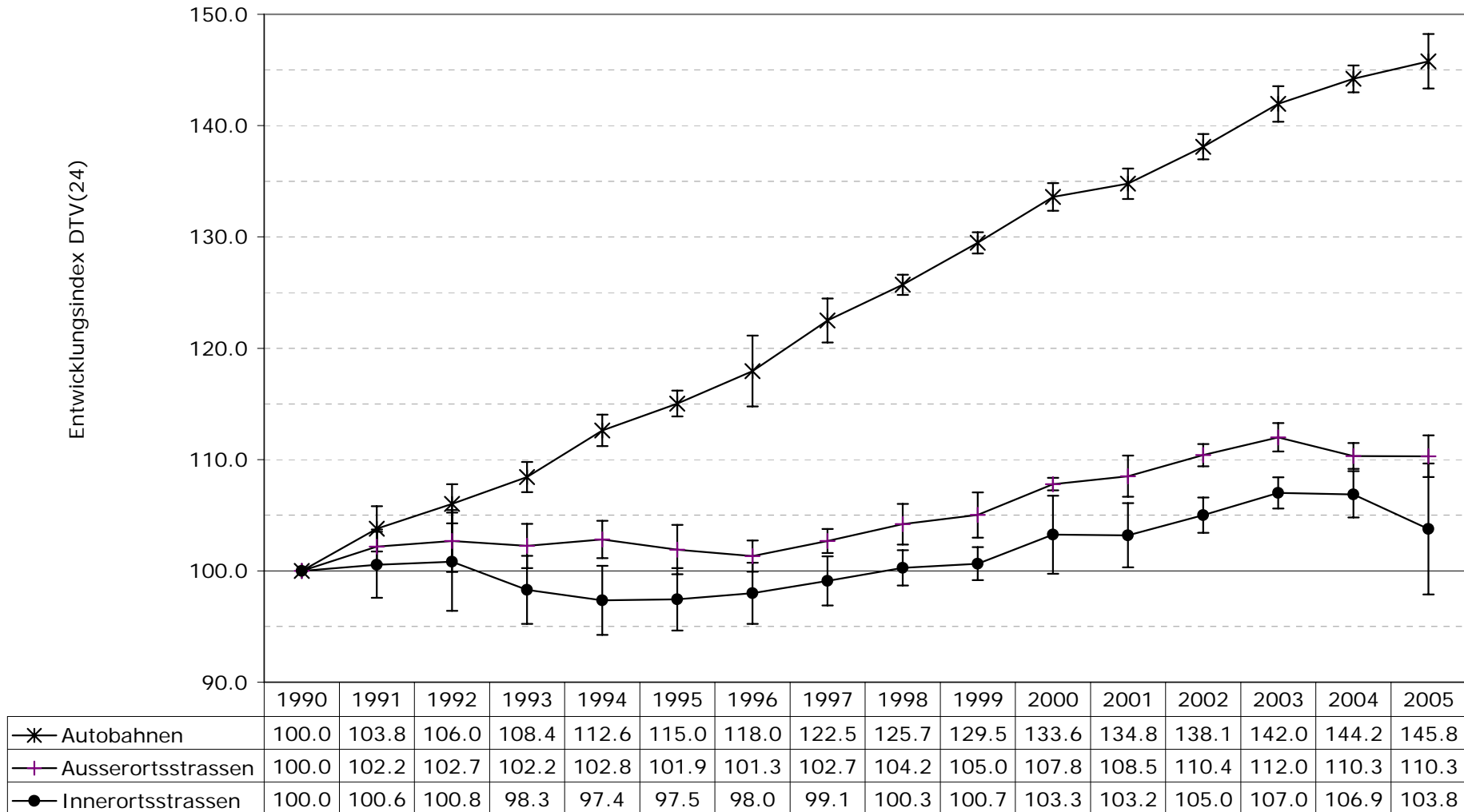
Jahr	Verkehrsmengenindex für Innerortsstrassen, alle Fahrzeuge				Verkehrsmengenindex für Innerortsstrassen, alle Fahrzeuge			
	DTV (24)		DTV (24)		DWW (24)		DWW (24)	
	Durchsch. Belastung	Index	Standard- fehler	Anzahl Zähler	Durchsch. Belastung	Index	Standard- fehler	Anzahl Zähler
1990	8'918	100.0	0.00		8'573	100.0	0.00	
1991	8'967	100.6	1.48		8'689	101.4	3.06	
1992	8'991	100.8	2.21		8'763	102.2	3.20	
1993	8'766	98.3	1.53		8'473	98.8	2.32	
1994	8'681	97.4	1.55		8'370	97.6	1.14	
1995	8'691	97.5	1.40		8'320	97.1	2.36	
1996	8'739	98.0	1.37		8'381	97.8	1.47	
1997	8'838	99.1	1.10		8'444	98.5	3.36	
1998	8'942	100.3	0.79		8'554	99.8	1.53	
1999	8'976	100.7	0.74		8'601	100.3	2.11	
2000	9'208	103.3	1.75		8'681	101.3	1.89	
2001	9'203	103.2	1.44		8'790	102.5	1.09	
2002	9'365	105.0	0.79		8'940	104.3	1.63	
2003	9'543	107.0	0.70		9'171	107.0	1.74	
2004	9'531	106.9	1.04	36	9'203	107.4	1.98	22
2005	9'253	103.8	2.94	36	8'951	104.4	1.96	22

**T2-1b Verkehrsmengenindex DTV(24) und DWV(24) je Streckentyp, alle Fahrzeuge**  
**Basis 2005 =100**  
**Indexreihe ab 2005**

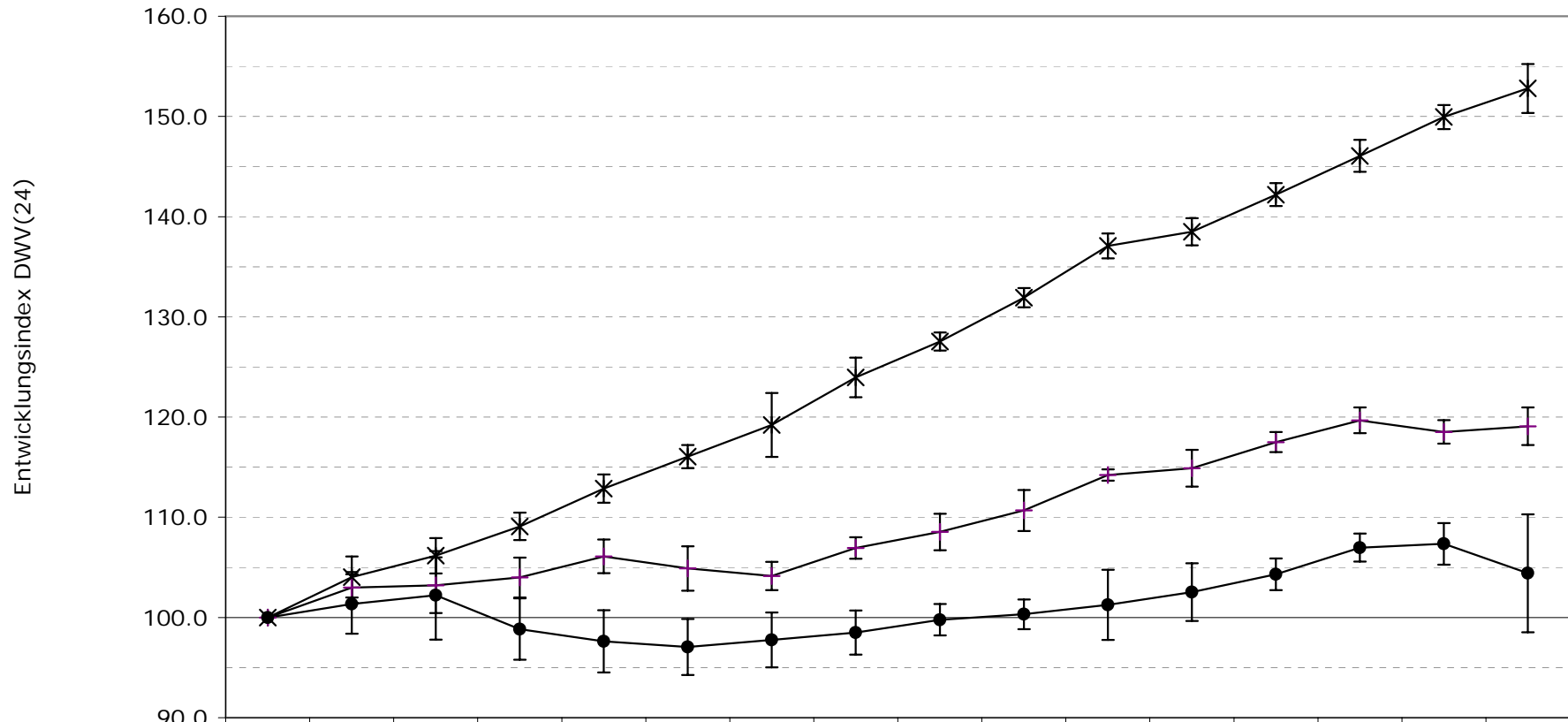
<b>Verkehrsmengenindex für Nationalstrassen, alle Fahrzeuge, Basis 2005=100</b>								
<i>Jahr</i>	<i>DTV (24)</i>				<i>DWV (24)</i>			
	<i>Durchsch. Belastung</i>	<i>Index</i>	<i>Standardfehler</i>	<i>Anzahl Zähler</i>	<i>Durchsch. Belastung</i>	<i>Index</i>	<i>Standardfehler</i>	<i>Anzahl Zähler</i>
2005	33'582	100.0	0.00		33'964	100.0	0.00	
2006	33'783	100.6	1.05	84	34'435	101.4	0.70	85
2007	34'839	103.7	0.37	84	35'364	104.1	0.35	85

<b>Verkehrsmengenindex für Hauptstrassen, alle Fahrzeuge, Basis 2005=100</b>								
<i>Jahr</i>	<i>DTV (24)</i>				<i>DWV (24)</i>			
	<i>Durchsch. Belastung</i>	<i>Index</i>	<i>Standardfehler</i>	<i>Anzahl Zähler</i>	<i>Durchsch. Belastung</i>	<i>Index</i>	<i>Standardfehler</i>	<i>Anzahl Zähler</i>
2005	7'139	100.0	0.00		7'103	100.0	0.00	
2006	7'198	100.8	0.96	127	7'213	101.6	0.76	107
2007	7'256	101.6	1.30	127	7'245	102.0	0.98	107

**A2-1 Verkehrsmengenindizes 1990-2005 des Gesamtverkehrs  
DTV(24) nach Streckentyp**

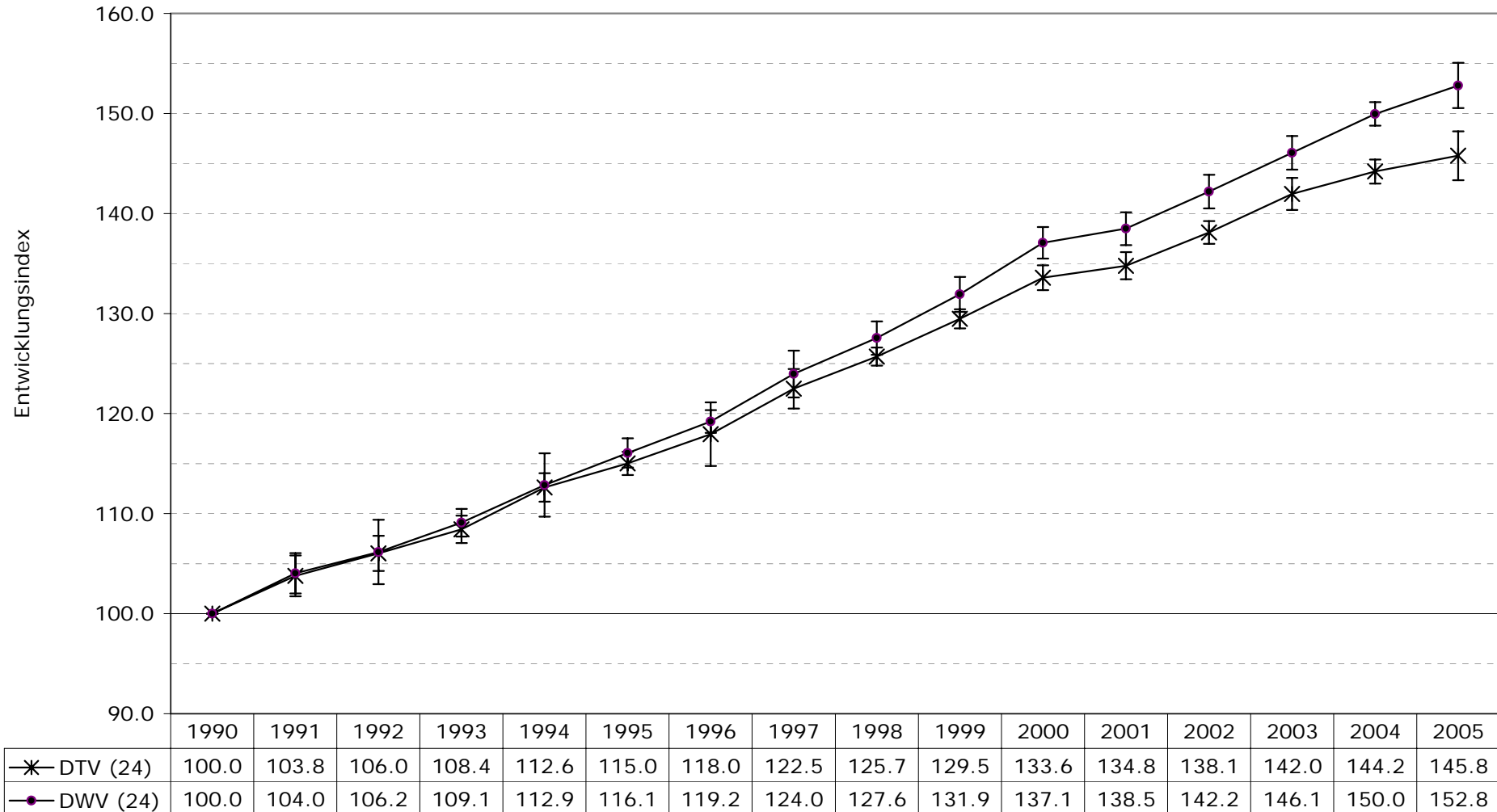


**A2-2 Verkehrsmengenindizes 1990-2005 des Gesamtverkehrs  
DWV(24) nach Streckentyp**

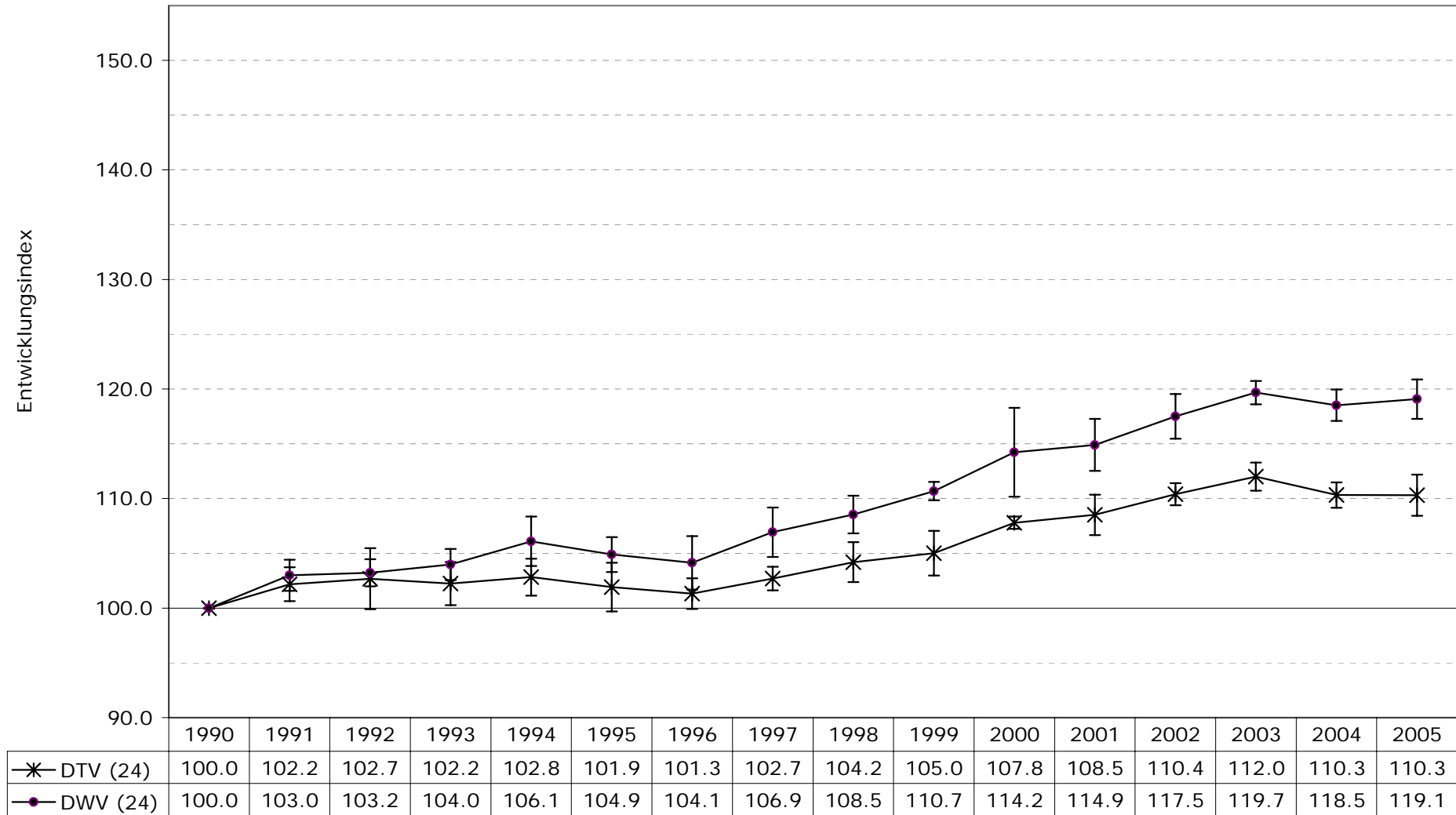


	1990	1991	1992	1993	1994	1995	1996	1997	1998	1999	2000	2001	2002	2003	2004	2005
—*— Autobahnen	100.0	104.0	106.2	109.1	112.9	116.1	119.2	124.0	127.6	131.9	137.1	138.5	142.2	146.1	150.0	152.8
—+— Ausserortsstrassen	100.0	103.0	103.2	104.0	106.1	104.9	104.1	106.9	108.5	110.7	114.2	114.9	117.5	119.7	118.5	119.1
—●— Innerortsstrassen	100.0	101.4	102.2	98.8	97.6	97.1	97.8	98.5	99.8	100.3	101.3	102.5	104.3	107.0	107.4	104.4

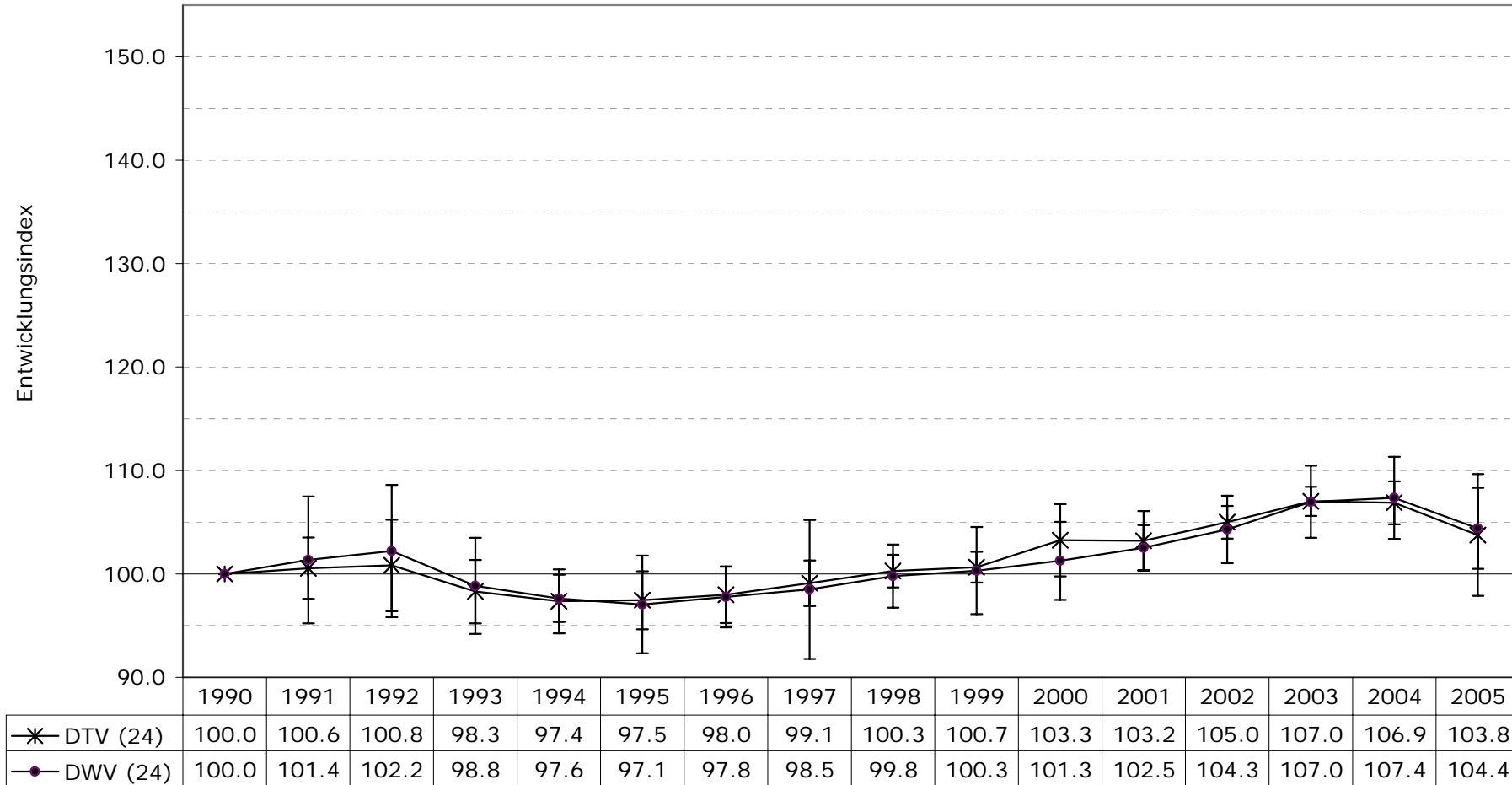
**A2-3 Verkehrsmengenindizes 1990-2005 des Gesamtverkehrs  
DTV(24) und DWV(24) auf Autobahnen**



**A2-4 Verkehrsmengenindizes 1990-2005 des Gesamtverkehrs  
DTV(24) und DWV(24) auf Ausserortsstrassen**



**A2-5 Verkehrsmengenindizes 1990-2005 des Gesamtverkehrs  
DTV(24) und DWV(24) auf Innerortsstrassen**



**T3-1 Verkehrsmengenindex DTV(24) und DWV(24) je Agglomerationstyp, alle Fahrzeuge**

<i>Jahr</i>	<b>Verkehrsmengenindex für Grosstädte, alle Fahrzeuge</b>							
	<i>Durchsch. Belastung</i>	<i>DTV (24) Index</i>	<i>Standard- fehler</i>	<i>Anzahl Zähler</i>	<i>Durchsch. Belastung</i>	<i>DWV (24) Index</i>	<i>Standard- fehler</i>	<i>Anzahl Zähler</i>
1990	26'617	100.0	0.00		27'703	100.0	0.00	
1991	26'822	100.8	1.41		27'880	100.6	1.45	
1992	27'246	102.4	1.39		28'731	103.7	2.34	
1993	27'434	103.1	1.18		28'903	104.3	1.10	
1994	27'889	104.8	1.25		29'582	106.8	1.35	
1995	27'752	104.3	1.21		29'496	106.5	1.00	
1996	28'235	106.1	1.13		30'072	108.6	1.57	
1997	28'735	108.0	0.90		30'547	110.3	1.59	
1998	29'213	109.8	1.17		31'101	112.3	2.03	
1999	30'072	113.0	0.92		31'834	114.9	1.21	
2000	30'449	114.4	1.24		32'465	117.2	0.69	
2001	30'053	112.9	1.46		31'965	115.4	1.20	
2002	30'366	114.0	1.96		32'466	117.2	1.90	
2003	30'182	113.4	3.56		33'546	121.1	4.39	
2004	30'425	114.3	1.28	17	33'751	121.8	1.76	17
2005	30'151	113.3	2.69	17	33'650	121.5	2.68	17

Der Index für Grosstädte wird aufgrund ungenügender Datengrundlage nicht weitergeführt.

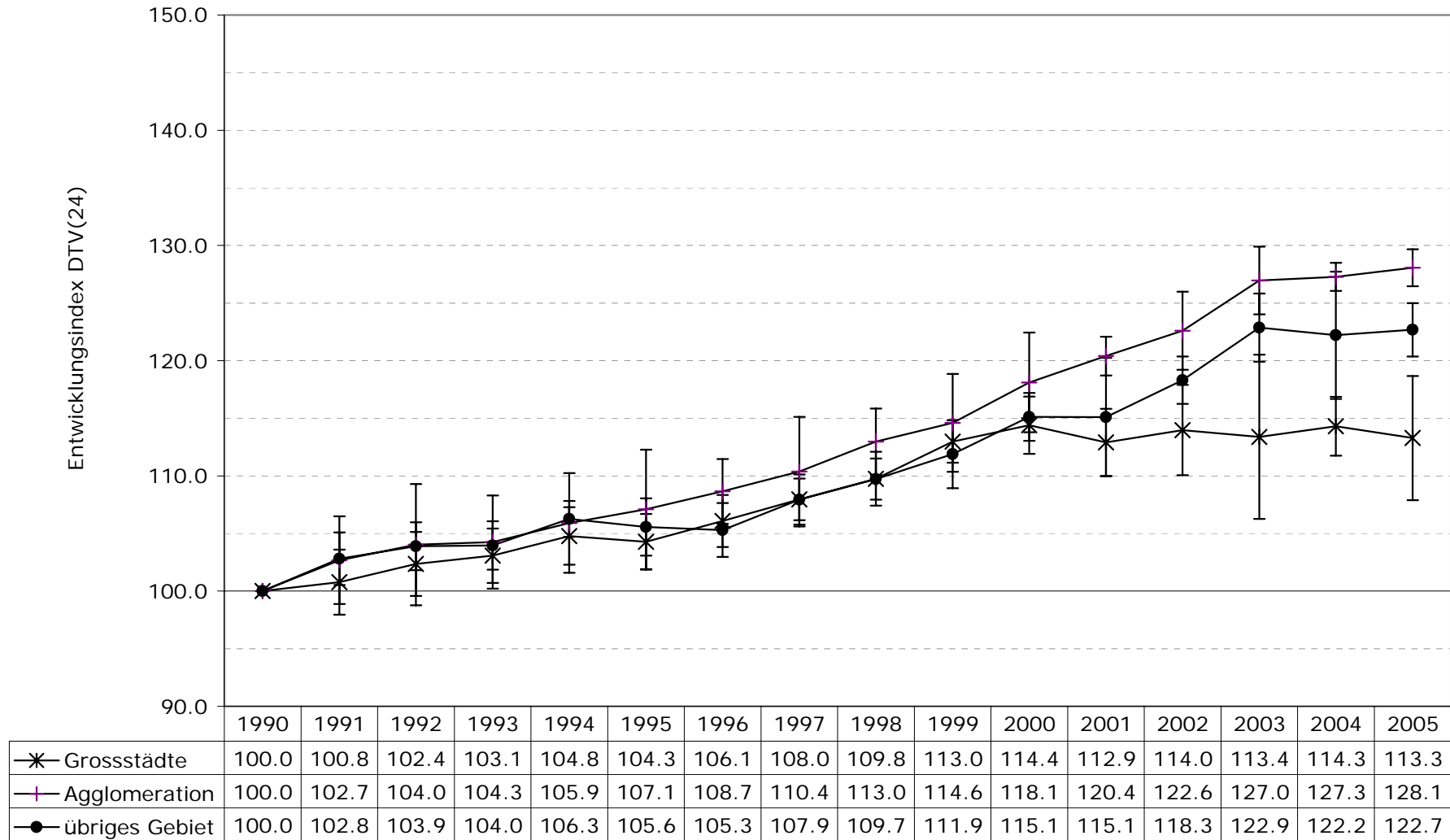
T3-1 Fortsetzung

Jahr	Verkehrsmengenindex für Agglomerationen, alle Fahrzeuge				Anzahl Zähler	Verkehrsmengenindex für Agglomerationen, alle Fahrzeuge				
	DTV (24)		Standard- fehler	Anzahl Zähler		DWV (24)		Standard- fehler	Anzahl Zähler	
	Durchsch. Belastung	Index			Durchsch. Belastung	Index				Durchsch. Belastung
1990	8'445	100.0	0.00			8'427	100.0	0.00		
1991	8'671	102.7	1.90			8'681	103.0	3.16		
1992	8'785	104.0	2.63			8'816	104.6	2.38		
1993	8'804	104.3	2.02			8'862	105.2	3.09		
1994	8'944	105.9	2.16			9'124	108.3	2.62		
1995	9'044	107.1	2.59			9'256	109.8	1.11		
1996	9'176	108.7	1.41			9'394	111.5	3.04		
1997	9'321	110.4	2.38			9'660	114.6	1.96		
1998	9'541	113.0	1.44			9'856	117.0	3.52		
1999	9'678	114.6	2.12			10'064	119.4	2.07		
2000	9'975	118.1	2.16			10'375	123.1	4.44		
2001	10'168	120.4	0.84			10'669	126.6	5.08		
2002	10'357	122.6	1.69			10'950	129.9	1.20		
2003	10'721	127.0	1.47			10'939	129.8	2.12		
2004	10'748	127.3	0.61	159		11'055	131.2	1.33		138
2005	10'814	128.1	0.80	159		11'200	132.9	1.52		138
Basis 2005 = 100										
2005	10'418	100.0	0.00			10'208	100.0	0.00		
2006	10'479	100.6	1.55	134		10'345	101.4	1.65		111
2007	10'722	102.9	1.34	134		10'598	103.8	2.29		111

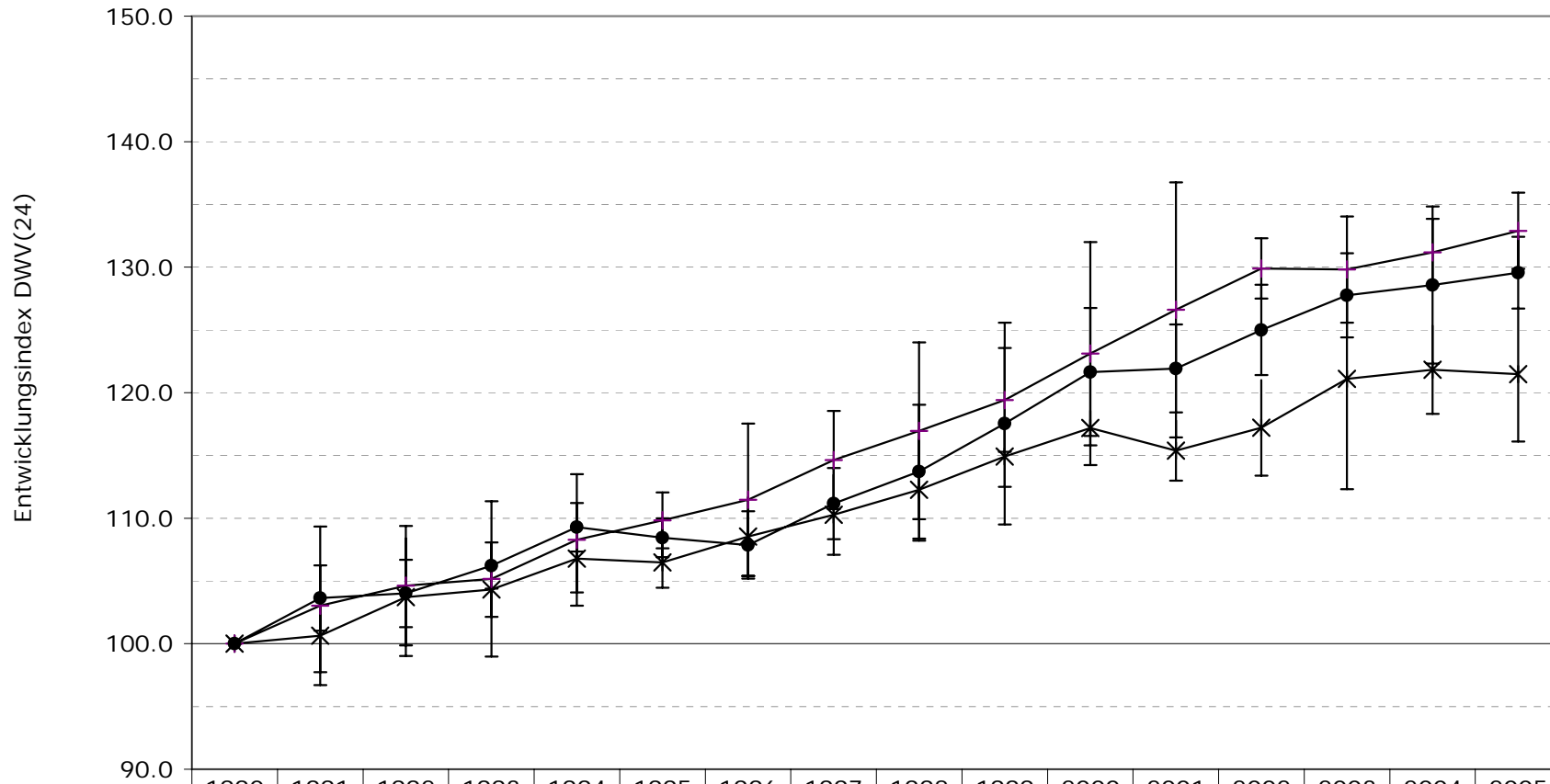
**T3-1 Fortsetzung**

<i>Jahr</i>	<b>Verkehrsmengenindex für das übrige Gebiet, alle Fahrzeuge</b>							
	<i>DTV (24)</i>				<i>DWV (24)</i>			
	<i>Durchsch. Belastung</i>	<i>Index</i>	<i>Standardfehler</i>	<i>Anzahl Zähler</i>	<i>Durchsch. Belastung</i>	<i>Index</i>	<i>Standardfehler</i>	<i>Anzahl Zähler</i>
1990	3'792	100.0	0.00		3'870	100.0	0.00	
1991	3'898	102.8	1.14		4'011	103.7	1.30	
1992	3'940	103.9	1.04		4'025	104.0	1.34	
1993	3'942	104.0	1.05		4'111	106.2	0.92	
1994	4'030	106.3	0.78		4'229	109.3	0.97	
1995	4'003	105.6	1.24		4'197	108.5	0.77	
1996	3'993	105.3	1.17		4'175	107.9	1.34	
1997	4'093	107.9	1.09		4'302	111.2	1.42	
1998	4'161	109.7	0.89		4'400	113.7	2.67	
1999	4'242	111.9	1.47		4'548	117.5	4.02	
2000	4'366	115.1	1.04		4'708	121.7	2.55	
2001	4'366	115.1	2.57		4'719	121.9	1.75	
2002	4'485	118.3	1.03		4'836	125.0	1.80	
2003	4'659	122.9	1.48		4'944	127.8	1.68	
2004	4'634	122.2	2.76	105	4'976	128.6	3.13	102
2005	4'652	122.7	1.16	105	5'014	129.6	1.43	102
Basis 2005 = 100								
2005	4'464	100.0	0.00		4'477	100.0	0.00	
2006	4'527	101.4	1.00	87	4'562	101.9	1.08	81
2007	4'576	102.5	1.04	87	4'592	102.6	1.17	81

**A3-1 Verkehrsmengenindizes 1990-2005 des Gesamtverkehrs  
DTV(24) nach Agglomerationszugehörigkeit**

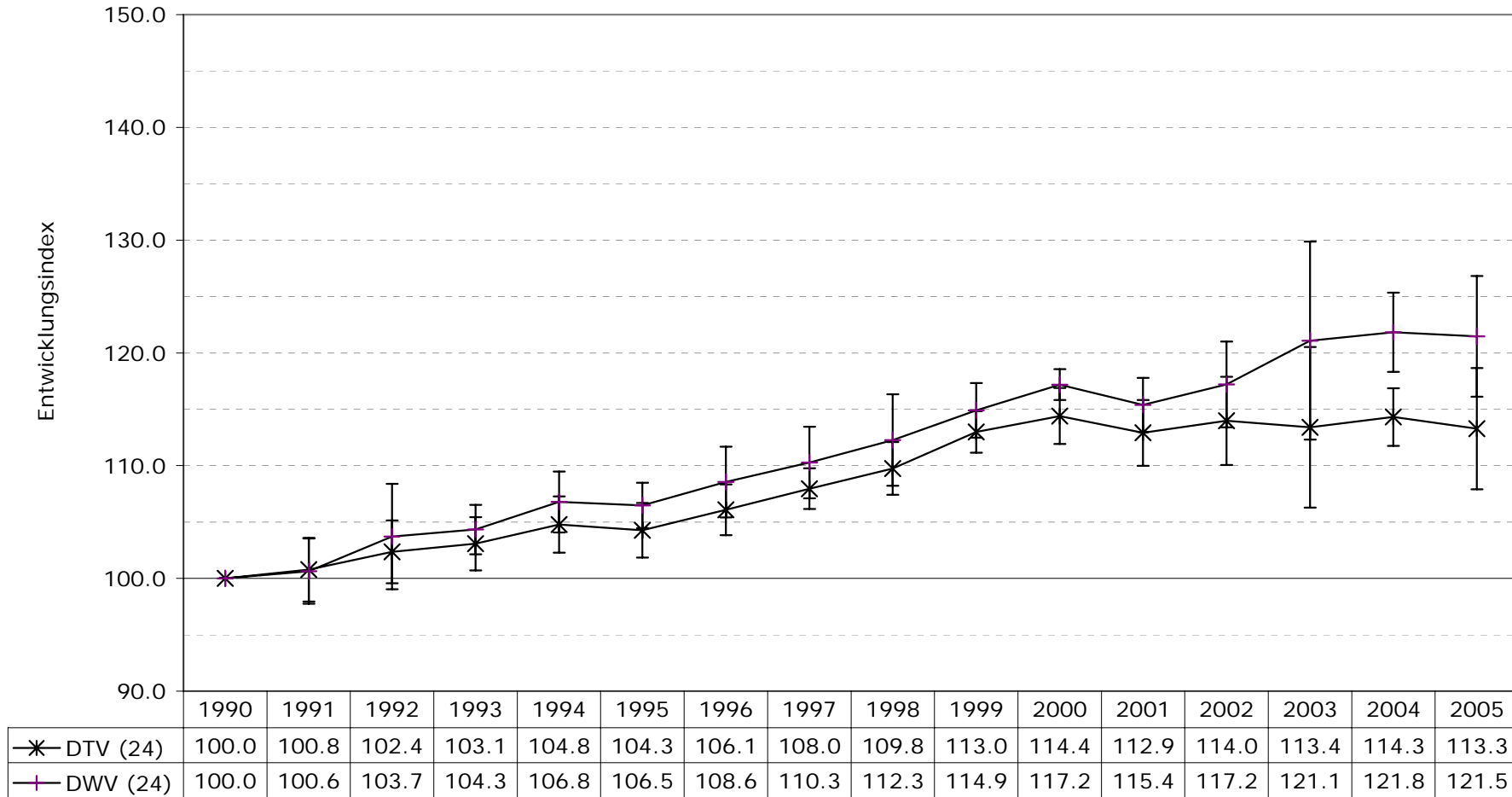


**A3-2 Verkehrsmengenindizes 1990-2005 des Gesamtverkehrs  
DWV(24) nach Agglomerationszugehörigkeit**

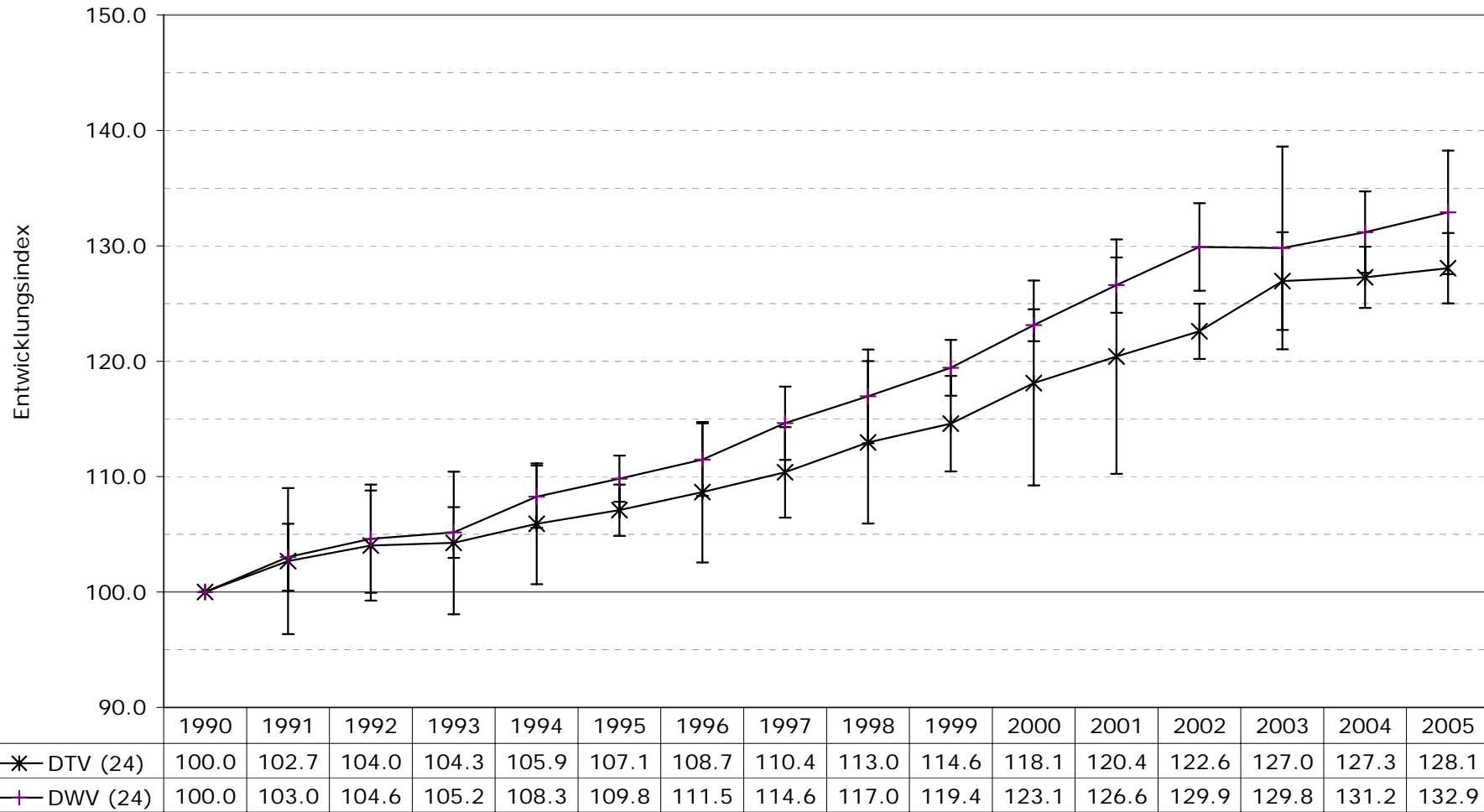


	1990	1991	1992	1993	1994	1995	1996	1997	1998	1999	2000	2001	2002	2003	2004	2005
✱ Großstädte	100.0	100.6	103.7	104.3	106.8	106.5	108.6	110.3	112.3	114.9	117.2	115.4	117.2	121.1	121.8	121.5
+ Agglomeration	100.0	103.0	104.6	105.2	108.3	109.8	111.5	114.6	117.0	119.4	123.1	126.6	129.9	129.8	131.2	132.9
● übriges Gebiet	100.0	103.7	104.0	106.2	109.3	108.5	107.9	111.2	113.7	117.5	121.7	121.9	125.0	127.8	128.6	129.6

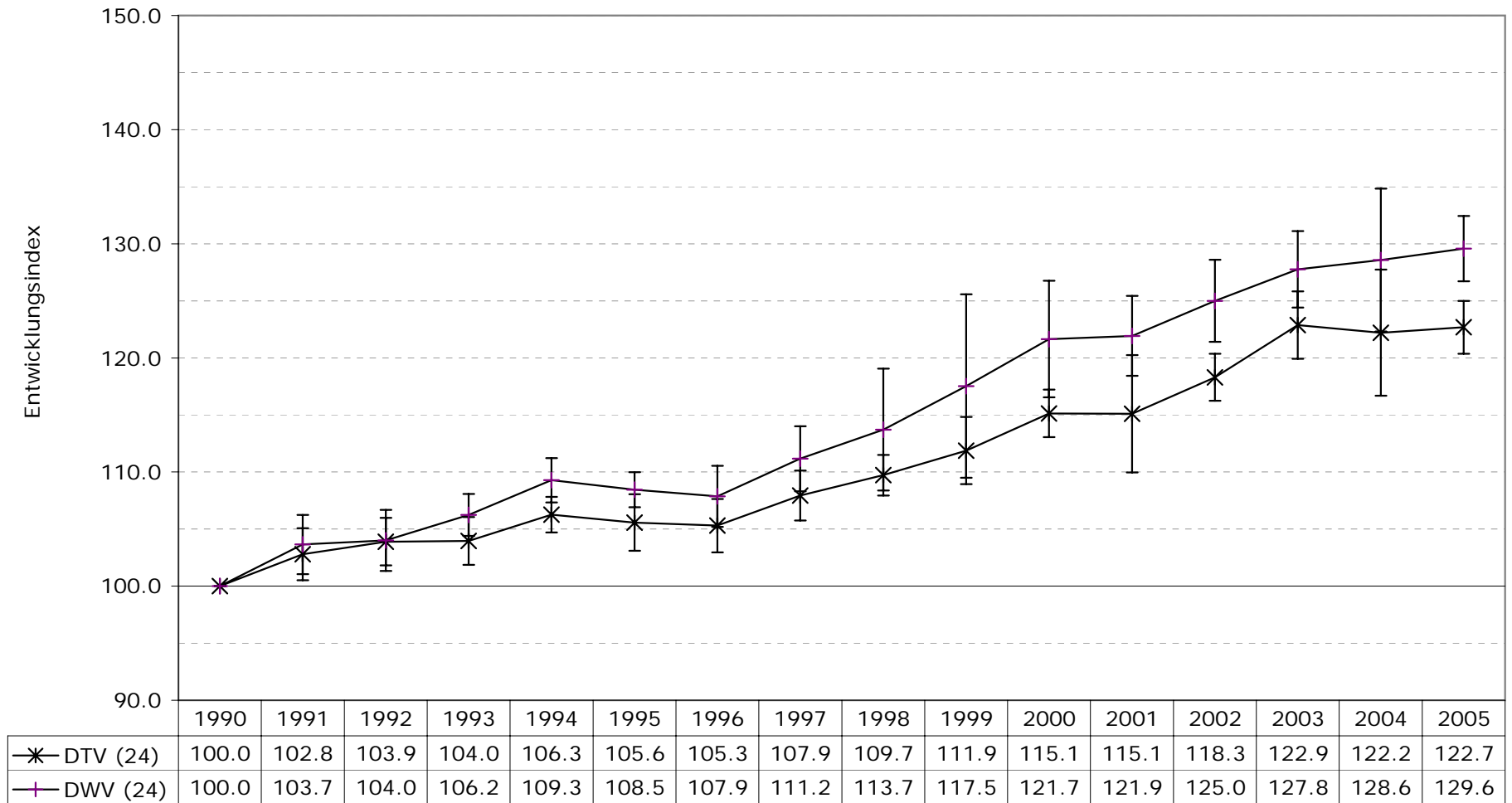
**A3-3 Verkehrsmengenindizes 1990-2005 des Gesamtverkehrs  
DTV(24) und DWV(24) in Grosstädten**



**A3-4 Verkehrsmengenindizes 1990-2005 des Gesamtverkehrs  
DTV(24) und DWV(24) in Agglomerationen (ohne Grosstädte)**



**A3-5 Verkehrsmengenindizes 1990-2005 des Gesamtverkehrs  
DTV(24) und DWV(24) im übrigen Gebiet**



**T4-1 Verkehrsmengenindex DTV(24) und DWV(24) nach Strassen- und Agglomerationstyp, alle Fahrzeuge**

**Basis 1990 = 100**

**Indexreihe bis 2005**

<b>Verkehrsmengenindex für Grosstädte/Autobahnen, alle Fahrzeuge</b>								
<i>Jahr</i>	<i>DTV (24)</i>				<i>DWV (24)</i>			
	<i>Durchsch. Belastung</i>	<i>Index</i>	<i>Standardfehler</i>	<i>Anzahl Zähler</i>	<i>Durchsch. Belastung</i>	<i>Index</i>	<i>Standardfehler</i>	<i>Anzahl Zähler</i>
1990	49'428	100.0	0.00		49'354	100.0	0.00	
1991	50'476	102.1	1.53		50'583	102.5	1.50	
1992	51'788	104.8	0.80		53'239	107.9	2.97	
1993	52'342	105.9	0.53		54'117	109.7	0.65	
1994	53'761	108.8	1.26		56'255	114.0	0.97	
1995	53'557	108.4	1.26		56'423	114.3	0.87	
1996	54'681	110.6	2.03		57'484	116.5	1.49	
1997	56'491	114.3	2.06		59'714	121.0	1.22	
1998	57'892	117.1	0.93		61'523	124.7	1.29	
1999	59'711	120.8	0.90		63'416	128.5	1.99	
2000	60'994	123.4	0.89		65'359	132.4	2.01	
2001	59'645	120.7	1.83		64'091	129.9	1.79	
2002	60'645	122.7	1.20		65'248	132.2	1.15	
2003	61'734	124.9	2.20		66'609	135.0	2.12	
2004	62'217	125.9	1.70	7	67'107	136.0	1.65	7
2005	62'761	127.0	1.79	7	68'153	138.1	1.80	7

<b>Verkehrsmengenindex für Grosstädte/ausserorts, alle Fahrzeuge</b>							
<i>Jahr</i>	<i>DTV (24)</i>				<i>DWV (24)</i>		
	<i>Durchsch. Belastung</i>	<i>Index</i>	<i>Standardfehler</i>	<i>Anzahl Zähler</i>	<i>Durchsch. Belastung</i>	<i>Index</i>	<i>Anzahl Zähler</i>
Keine Werte für diese Kombination							

T4-1 Fortsetzung

<i>Jahr</i>	<b>Verkehrsmengenindex für Grossstädte/innerorts, alle Fahrzeuge</b>							
	<i>DTV (24)</i>				<i>DWV (24)</i>			
	<i>Durchsch. Belastung</i>	<i>Index</i>	<i>Standard- fehler</i>	<i>Anzahl Zähler</i>	<i>Durchsch. Belastung</i>	<i>Index</i>	<i>Standard- fehler</i>	<i>Anzahl Zähler</i>
1990	26'625	100.0	0.00		28'277	100.0	0.00	
1991	26'226	98.5	3.77		27'734	98.1	3.09	
1992	26'021	97.7	2.20		27'953	98.9	2.08	
1993	25'654	96.4	2.86		26'969	95.4	1.21	
1994	25'554	96.0	2.78		26'678	94.4	1.43	
1995	25'401	95.4	2.77		26'553	93.9	2.58	
1996	25'535	95.9	2.05		26'683	94.4	2.69	
1997	25'209	94.7	3.11		25'989	91.9	1.93	
1998	25'624	96.2	1.19		26'546	93.9	0.76	
1999	26'119	98.1	1.32		26'465	93.6	1.66	
2000	25'789	96.9	1.11		26'048	92.1	1.30	
2001	25'528	95.9	1.18		25'519	90.3	1.51	
2002	25'850	97.1	0.99		26'253	92.8	2.10	
2003	26'546	99.7	1.87		27'583	97.6	1.89	
2004	26'716	100.3	5.28	7	27'766	98.2	8.76	7
2005	25'742	96.7	0.54	7	27'407	96.9	4.71	7

**T4-1 Fortsetzung**

<i>Jahr</i>	<b>DTV (24)</b>				<b>DWV (24)</b>			
	<i>Durchsch. Belastung</i>	<i>Index</i>	<i>Standard- fehler</i>	<i>Anzahl Zähler</i>	<i>Durchsch. Belastung</i>	<i>Index</i>	<i>Standard- fehler</i>	<i>Anzahl Zähler</i>
1990	27'228	100.0	0.00		30'746	100.0	0.00	
1991	28'230	103.7	1.62		31'893	103.7	1.88	
1992	29'162	107.1	1.67		32'901	107.0	1.08	
1993	29'497	108.3	1.15		33'266	108.2	0.91	
1994	30'591	112.4	1.05		34'410	111.9	0.63	
1995	31'619	116.1	0.75		35'880	116.7	1.02	
1996	32'305	118.7	1.14		36'647	119.2	0.74	
1997	33'300	122.3	0.87		37'893	123.3	0.71	
1998	34'129	125.4	1.05		38'796	126.2	0.98	
1999	35'125	129.0	0.54		40'198	130.7	1.00	
2000	36'312	133.4	0.98		41'946	136.4	1.20	
2001	36'856	135.4	0.74		42'598	138.6	0.93	
2002	37'673	138.4	1.02		43'795	142.4	0.82	
2003	38'801	142.5	0.44		45'024	146.4	0.62	
2004	39'342	144.5	0.50	65	46'042	149.8	0.47	63
2005	39'871	146.4	1.35	65	47'006	152.9	1.05	63

**T4-1 Fortsetzung**

<i>Jahr</i>	<b>Verkehrsmengenindex für Agglomerationen/ausserorts, alle Fahrzeuge</b>							
	<i>DTV (24)</i>				<i>DWV (24)</i>			
	<i>Durchsch. Belastung</i>	<i>Index</i>	<i>Standardfehler</i>	<i>Anzahl Zähler</i>	<i>Durchsch. Belastung</i>	<i>Index</i>	<i>Standardfehler</i>	<i>Anzahl Zähler</i>
1990	6'018	100.0	0.00		5'877	100.0	0.00	
1991	6'168	102.5	3.48		6'039	102.8	2.24	
1992	6'187	102.8	1.23		6'082	103.5	1.51	
1993	6'190	102.9	1.16		6'128	104.3	1.42	
1994	6'148	102.2	0.96		6'322	107.6	1.47	
1995	6'122	101.7	2.99		6'304	107.3	1.36	
1996	6'142	102.1	0.68		6'348	108.0	1.12	
1997	6'157	102.3	0.98		6'492	110.5	2.30	
1998	6'269	104.2	0.70		6'609	112.5	1.19	
1999	6'296	104.6	0.69		6'668	113.5	2.71	
2000	6'407	106.5	0.49		6'866	116.8	0.98	
2001	6'509	108.2	0.87		6'997	119.1	1.11	
2002	6'647	110.5	0.54		7'131	121.3	0.78	
2003	6'653	110.6	0.91		6'991	119.0	1.17	
2004	6'604	109.7	0.64	77	6'984	118.8	0.62	60
2005	6'588	109.5	1.69	77	7'010	119.3	1.18	60

T4-1 Fortsetzung

<i>Jahr</i>	<b>Verkehrsmengenindex für Agglomerationen/innerorts, alle Fahrzeuge</b>							
	<i>DTV (24)</i>				<i>DWV (24)</i>			
	<i>Durchsch. Belastung</i>	<i>Index</i>	<i>Standardfehler</i>	<i>Anzahl Zähler</i>	<i>Durchsch. Belastung</i>	<i>Index</i>	<i>Standardfehler</i>	<i>Anzahl Zähler</i>
1990	11'672	100.0	0.00		11'684	100.0	0.00	
1991	11'923	102.2	1.03		12'006	102.8	1.32	
1992	12'039	103.1	0.97		12'110	103.6	1.28	
1993	11'869	101.7	0.62		11'917	102.0	0.90	
1994	11'817	101.2	0.64		11'883	101.7	0.78	
1995	11'700	100.2	0.69		11'637	99.6	0.77	
1996	11'890	101.9	0.53		11'904	101.9	1.29	
1997	12'161	104.2	0.94		12'166	104.1	1.88	
1998	12'398	106.2	1.41		12'512	107.1	1.22	
1999	12'478	106.9	0.78		12'685	108.6	1.10	
2000	12'927	110.8	0.91		12'914	110.5	0.69	
2001	13'040	111.7	0.94		12'561	107.5	0.81	
2002	13'133	112.3	0.85		12'745	109.1	1.32	
2003	13'242	113.5	1.24		12'843	109.9	0.73	
2004	13'350	114.4	0.76	17	12'730	109.0	0.76	15
2005	13'019	111.5	2.57	17	12'479	106.8	1.94	15

T4-1 Fortsetzung

<i>Jahr</i>	<b>Verkehrsmengenindex für übriges Gebiet/Autobahnen, alle Fahrzeuge</b>							
	<i>DTV (24)</i>				<i>DWV (24)</i>			
	<i>Durchsch. Belastung</i>	<i>Index</i>	<i>Standardfehler</i>	<i>Anzahl Zähler</i>	<i>Durchsch. Belastung</i>	<i>Index</i>	<i>Standardfehler</i>	<i>Anzahl Zähler</i>
1990	15'791	100.0	0.00		16'052	100.0	0.00	
1991	16'454	104.2	1.36		16'835	104.9	3.08	
1992	16'630	105.3	1.01		16'755	104.4	1.91	
1993	17'345	109.8	1.26		17'651	110.0	1.01	
1994	18'096	114.6	1.05		18'452	115.0	1.03	
1995	18'277	115.8	1.09		18'757	116.9	1.34	
1996	18'778	118.9	0.94		19'299	120.2	1.33	
1997	19'676	124.6	1.03		20'163	125.6	1.43	
1998	20'250	128.2	0.97		20'913	130.3	1.47	
1999	20'876	132.2	0.79		21'584	134.5	1.40	
2000	21'572	136.6	0.63		22'441	139.8	1.41	
2001	21'689	137.4	1.08		22'549	140.5	1.36	
2002	22'351	141.5	0.77		23'269	145.0	1.00	
2003	22'818	144.5	1.12		23'766	148.1	0.94	
2004	23'451	148.5	1.22	31	24'636	153.5	1.43	30
2005	23'609	149.5	0.58	31	25'025	155.9	0.75	30

T4-1 Fortsetzung

<i>Jahr</i>	<b>Verkehrsmengenindex für übriges Gebiet/ausserorts, alle Fahrzeuge</b>				<i>Anzahl Zähler</i>	<b>Verkehrsmengenindex für übriges Gebiet/ausserorts, alle Fahrzeuge</b>				<i>Anzahl Zähler</i>
	<i>Durchsch. Belastung</i>	<i>DTV (24) Index</i>	<i>Standardfehler</i>	<i>Anzahl Zähler</i>		<i>Durchsch. Belastung</i>	<i>DWV (24) Index</i>	<i>Standardfehler</i>	<i>Anzahl Zähler</i>	
1990	2'604	100.0	0.00			2'814	100.0	0.00		
1991	2'664	102.3	0.76			2'907	103.3	0.72		
1992	2'687	103.2	0.76			2'912	103.5	1.49		
1993	2'644	101.5	1.48			2'916	103.6	0.68		
1994	2'686	103.2	1.19			2'991	106.3	1.03		
1995	2'669	102.5	0.87			2'981	105.9	1.38		
1996	2'631	101.0	0.33			2'913	103.5	0.63		
1997	2'670	102.5	0.55			3'003	106.7	0.66		
1998	2'692	103.4	0.81			3'041	108.1	1.98		
1999	2'729	104.8	0.56			3'166	112.5	0.63		
2000	2'802	107.6	0.77			3'267	116.1	0.93		
2001	2'786	107.0	0.78			3'257	115.8	0.71		
2002	2'846	109.3	0.60			3'317	117.9	0.69		
2003	2'920	112.2	1.00			3'384	120.3	1.28		
2004	2'845	109.2	0.81	74		3'350	119.1	0.59	72	
2005	2'858	109.7	0.73	74		3'371	119.8	1.02	72	

**T4-1 Fortsetzung**

<i>Jahr</i>	<b>Verkehrsmengenindex für übriges Gebiet/innerorts, alle Fahrzeuge</b>							
	<i>DTV (24)</i>				<i>DWV (24)</i>			
	<i>Durchsch. Belastung</i>	<i>Index</i>	<i>Standardfehler</i>	<i>Anzahl Zähler</i>	<i>Durchsch. Belastung</i>	<i>Index</i>	<i>Standardfehler</i>	<i>Anzahl Zähler</i>
1990	4'380	100.0	0.00		4'106	100.0	0.00	
1991	4'424	101.0	1.57		4'195	102.2	2.95	
1992	4'456	101.7	1.06		4'193	102.1	2.99	
1993	4'291	98.0	0.92		3'939	95.9	1.43	
1994	4'363	99.6	1.20		4'021	97.9	2.34	
1995	4'409	100.7	1.01		3'973	96.8	2.14	
1996	4'386	100.1	1.56		3'902	95.0	1.37	
1997	4'473	102.1	1.32		3'916	95.4	1.41	
1998	4'482	102.3	1.37		3'885	94.6	1.74	
1999	4'422	101.0	1.42		3'819	93.0	1.76	
2000	4'509	102.9	1.03		3'918	95.4	1.86	
2001	4'584	104.7	2.56		4'042	98.5	2.81	
2002	4'665	106.5	1.03		4'067	99.1	1.33	
2003	4'750	108.5	1.19		4'202	102.3	1.58	
2004	4'728	108.0	1.08		4'286	104.4	2.16	
2005								

kein Wert für 2005:

Gründe: geringere Anzahl Zähler, neue Zuordnung innerorts / ausserorts

**T4-2 Verkehrsmengenindex DTV(24) und DWV(24) nach Strassen- und Agglomerationstyp, alle Fahrzeuge**  
**Basis 2005 = 100**  
**Indexreihe ab 2005**

<b>Verkehrsmengenindex für Grosstädte/Nationalstrassen, alle Fahrzeuge</b>								
<i>Jahr</i>	<i>DTV (24)</i>				<i>DWV (24)</i>			
	<i>Durchsch. Belastung</i>	<i>Index</i>	<i>Standard-fehler</i>	<i>Anzahl Zähler</i>	<i>Durchsch. Belastung</i>	<i>Index</i>	<i>Standard-fehler</i>	<i>Anzahl Zähler</i>
Zuwenig Werte für diese Kombination								

<b>Verkehrsmengenindex für Grosstädte/Hauptstrassen, alle Fahrzeuge</b>							
<i>Jahr</i>	<i>DTV (24)</i>				<i>DWV (24)</i>		
	<i>Durchsch. Belastung</i>	<i>Index</i>	<i>Standard-fehler</i>	<i>Anzahl Zähler</i>	<i>Durchsch. Belastung</i>	<i>Index</i>	<i>Anzahl Zähler</i>
Keine Werte für diese Kombination							

**T4-2 Fortsetzung**

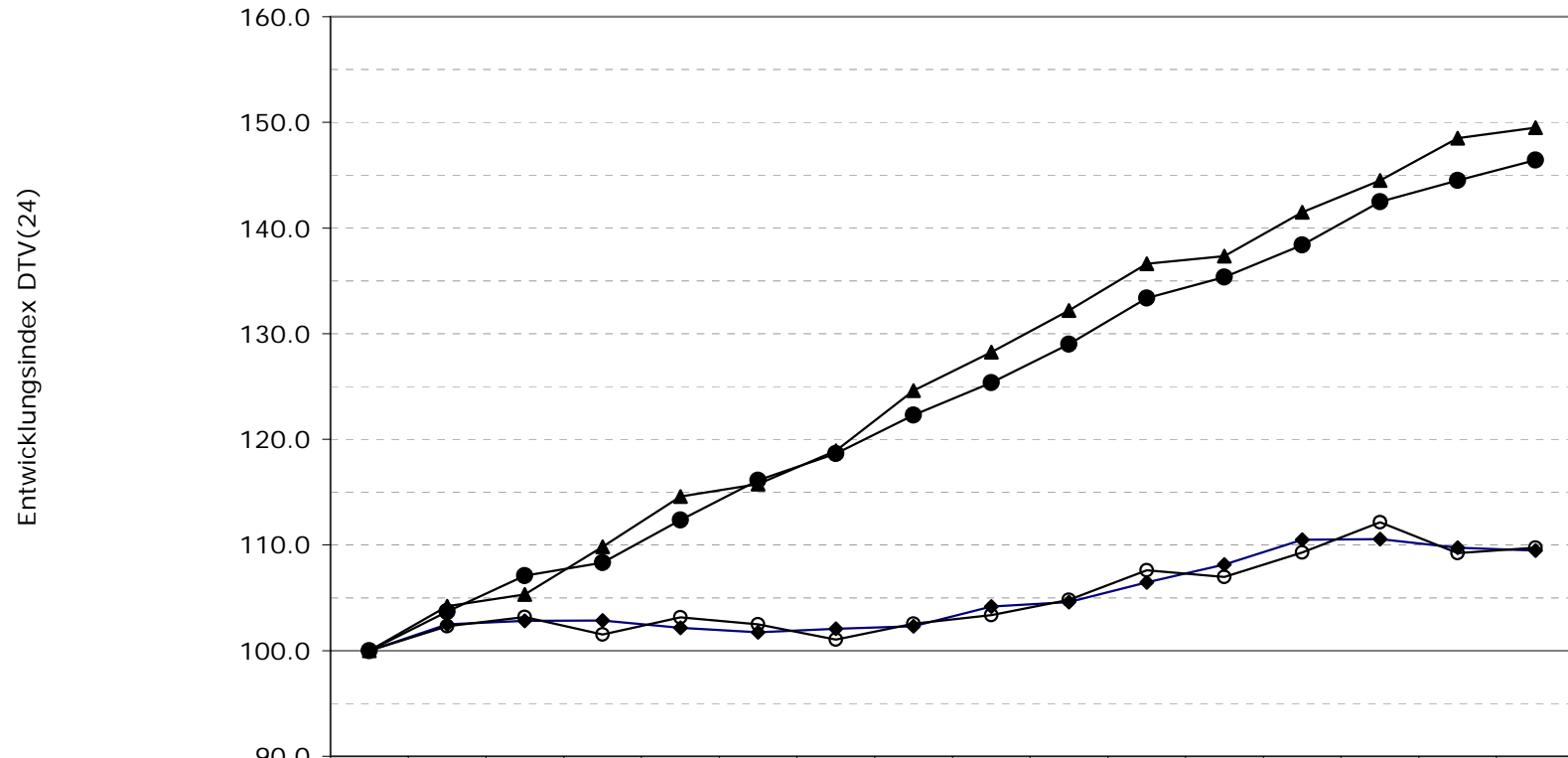
<b>Verkehrsmengenindex für Agglomerationen / Nationalstrassen, alle Fahrzeuge</b>								
<i>Jahr</i>	<i>DTV (24)</i>				<i>DWV (24)</i>			
	<i>Durchsch. Belastung</i>	<i>Index</i>	<i>Standard-fehler</i>	<i>Anzahl Zähler</i>	<i>Durchsch. Belastung</i>	<i>Index</i>	<i>Standard-fehler</i>	<i>Anzahl Zähler</i>
2005	40'968	100	0.00		41'469	100.0	0.00	
2006	41'122	100.4	1.03	56	41'963	101.2	1.06	58
2007	42'392	103.5	0.63	56	43'051	103.8	0.39	58

<b>Verkehrsmengenindex für Agglomerationen / Hauptstrassen, alle Fahrzeuge</b>								
<i>Jahr</i>	<i>DTV (24)</i>				<i>DWV (24)</i>			
	<i>Durchsch. Belastung</i>	<i>Index</i>	<i>Standard-fehler</i>	<i>Anzahl Zähler</i>	<i>Durchsch. Belastung</i>	<i>Index</i>	<i>Standard-fehler</i>	<i>Anzahl Zähler</i>
2005	10'429	100.0	0.00		10'331	100.0	0.00	
2006	10'463	100.3	0.69	62	10'446	101.1	0.74	45
2007	10'574	101.4	1.08	62	10'517	101.8	1.40	45

<b>Verkehrsmengenindex für übriges Gebiet / Nationalstrassen, alle Fahrzeuge</b>								
<i>Jahr</i>	<i>DTV (24)</i>				<i>DWV (24)</i>			
	<i>Durchsch. Belastung</i>	<i>Index</i>	<i>Standard-fehler</i>	<i>Anzahl Zähler</i>	<i>Durchsch. Belastung</i>	<i>Index</i>	<i>Standard-fehler</i>	<i>Anzahl Zähler</i>
2005	26'497	100.0	0.00		26'650	100.0	0.00	
2006	26'873	101.4	1.05	25	27'290	102.4	1.15	24
2007	27'649	104.4	0.73	25	28'049	105.3	1.01	24

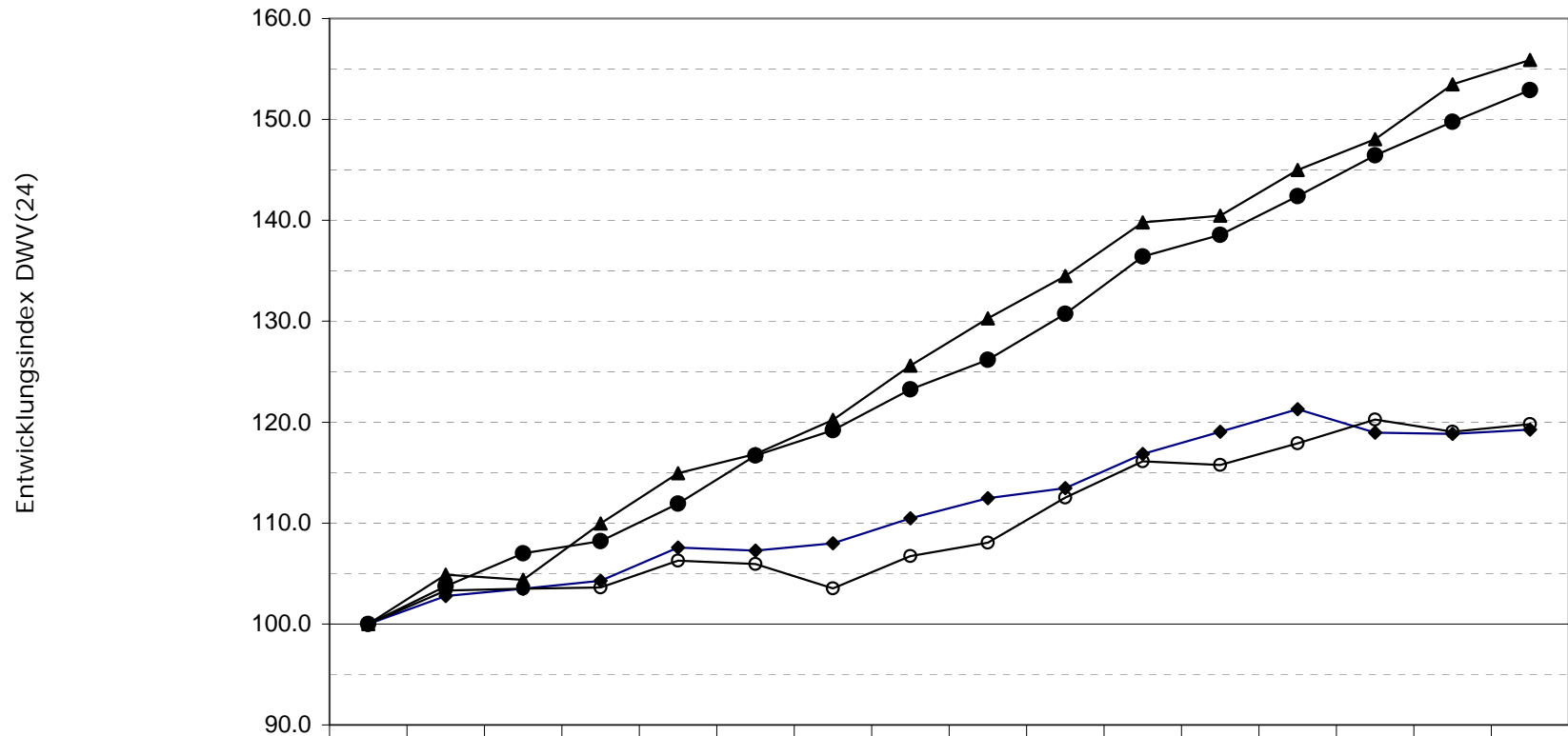
<b>Verkehrsmengenindex für übriges Gebiet / Hauptstrassen, alle Fahrzeuge</b>								
<i>Jahr</i>	<i>DTV (24)</i>				<i>DWV (24)</i>			
	<i>Durchsch. Belastung</i>	<i>Index</i>	<i>Standard-fehler</i>	<i>Anzahl Zähler</i>	<i>Durchsch. Belastung</i>	<i>Index</i>	<i>Standard-fehler</i>	<i>Anzahl Zähler</i>
2005	4'961	100.0	0.00		5'059	100.0	0.00	
2006	5'038	101.6	1.52	56	5'162	102.0	1.41	53
2007	5'069	102.2	0.93	56	5'151	101.8	1.94	53

**A4-1 Verkehrsmengenindizes 1990-2005 des Gesamtverkehrs  
DTV(24) nach Streckentyp und Agglomerationszugehörigkeit**



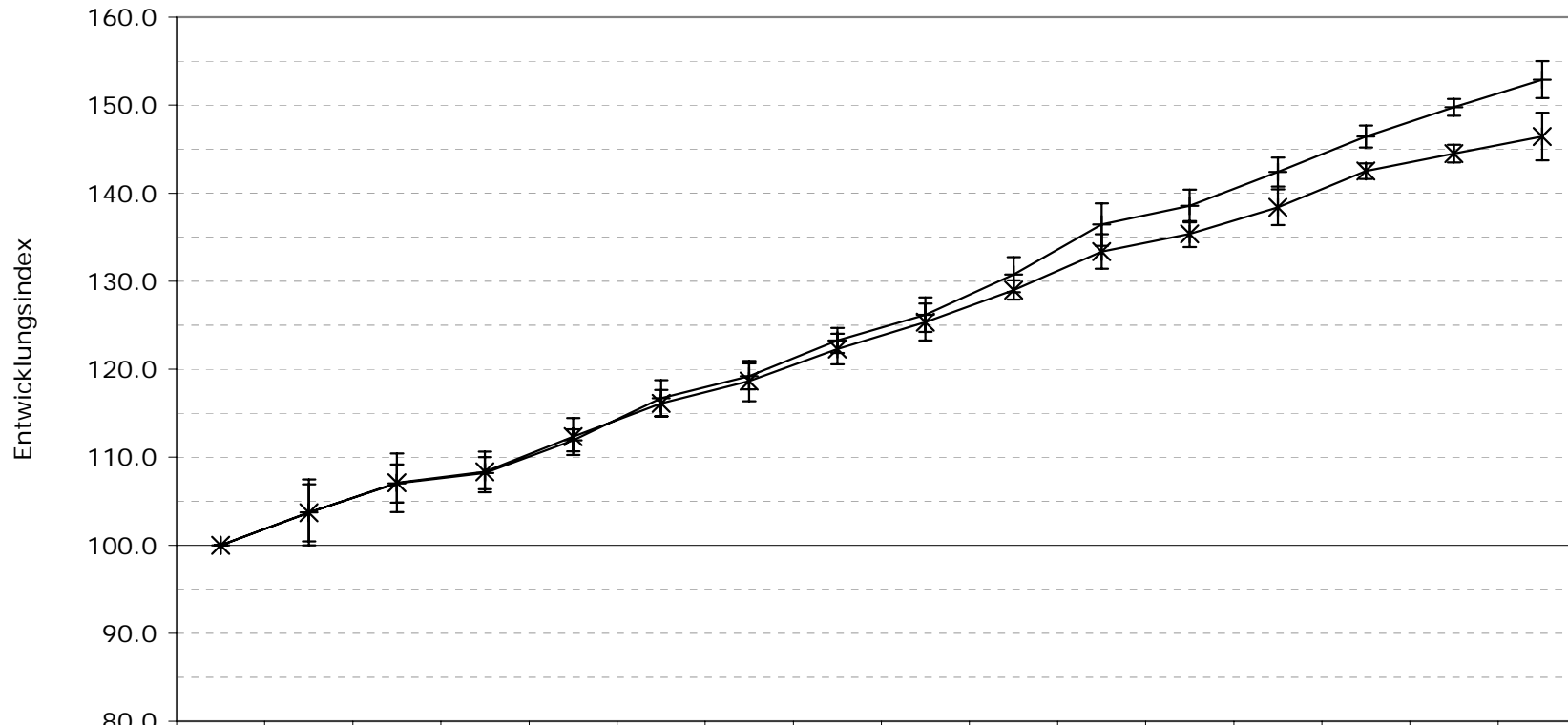
	1990	1991	1992	1993	1994	1995	1996	1997	1998	1999	2000	2001	2002	2003	2004	2005
● Agglomeration / Autobahn	100.0	103.7	107.1	108.3	112.4	116.1	118.7	122.3	125.4	129.0	133.4	135.4	138.4	142.5	144.5	146.4
◆ Agglomeration / Ausserortsstrassen	100.0	102.5	102.8	102.9	102.2	101.7	102.1	102.3	104.2	104.6	106.5	108.2	110.5	110.6	109.7	109.5
▲ übriges Gebiet / Autobahn	100.0	104.2	105.3	109.8	114.6	115.8	118.9	124.6	128.2	132.2	136.6	137.4	141.5	144.5	148.5	149.5
○ übriges Gebiet / Ausserortsstrassen	100.0	102.3	103.2	101.5	103.2	102.5	101.0	102.5	103.4	104.8	107.6	107.0	109.3	112.2	109.2	109.7

**A4-2 Verkehrsmengenindizes 1990-2005 des Gesamtverkehrs  
DWV(24) nach Streckentyp und Agglomerationszugehörigkeit**



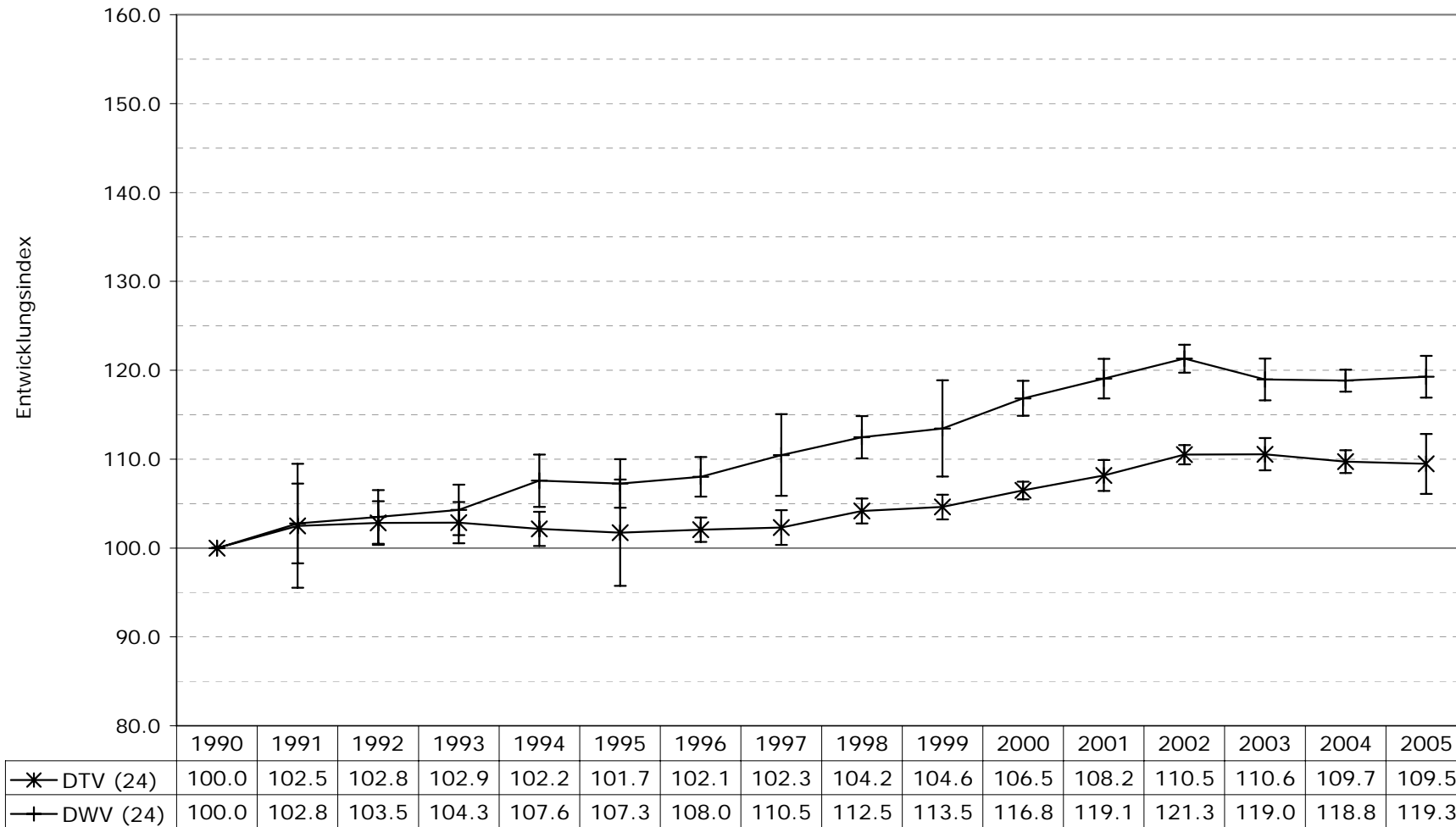
	1990	1991	1992	1993	1994	1995	1996	1997	1998	1999	2000	2001	2002	2003	2004	2005
● Agglomeration / Autobahn	100.0	103.7	107.0	108.2	111.9	116.7	119.2	123.3	126.2	130.7	136.4	138.6	142.4	146.4	149.8	152.9
◆ Agglomeration / Ausserortsstrassen	100.0	102.8	103.5	104.3	107.6	107.3	108.0	110.5	112.5	113.5	116.8	119.1	121.3	119.0	118.8	119.3
▲ übriges Gebiet / Autobahn	100.0	104.9	104.4	110.0	115.0	116.9	120.2	125.6	130.3	134.5	139.8	140.5	145.0	148.1	153.5	155.9
○ übriges Gebiet / Ausserortsstrassen	100.0	103.3	103.5	103.6	106.3	105.9	103.5	106.7	108.1	112.5	116.1	115.8	117.9	120.3	119.1	119.8

**A4-3 Verkehrsmengenindizes 1990-2005 des Gesamtverkehrs DTV(24) und DWV(24); Agglomerationen (ohne Grosstädte) / Autobahn**

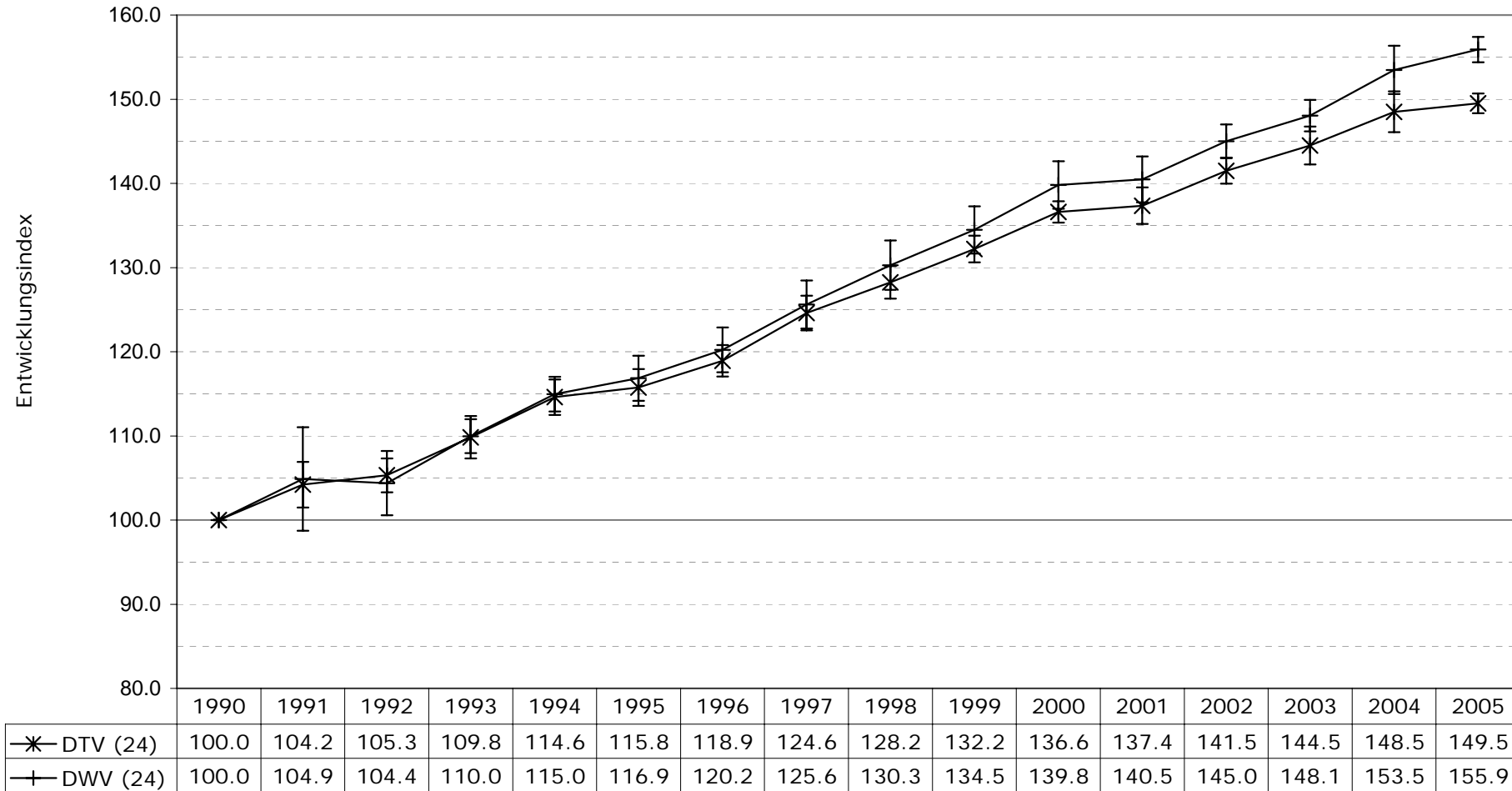


	1990	1991	1992	1993	1994	1995	1996	1997	1998	1999	2000	2001	2002	2003	2004	2005
—*— DTV (24)	100.0	103.7	107.1	108.3	112.4	116.1	118.7	122.3	125.4	129.0	133.4	135.4	138.4	142.5	144.5	146.4
—+— DWV (24)	100.0	103.7	107.0	108.2	111.9	116.7	119.2	123.3	126.2	130.7	136.4	138.6	142.4	146.4	149.8	152.9

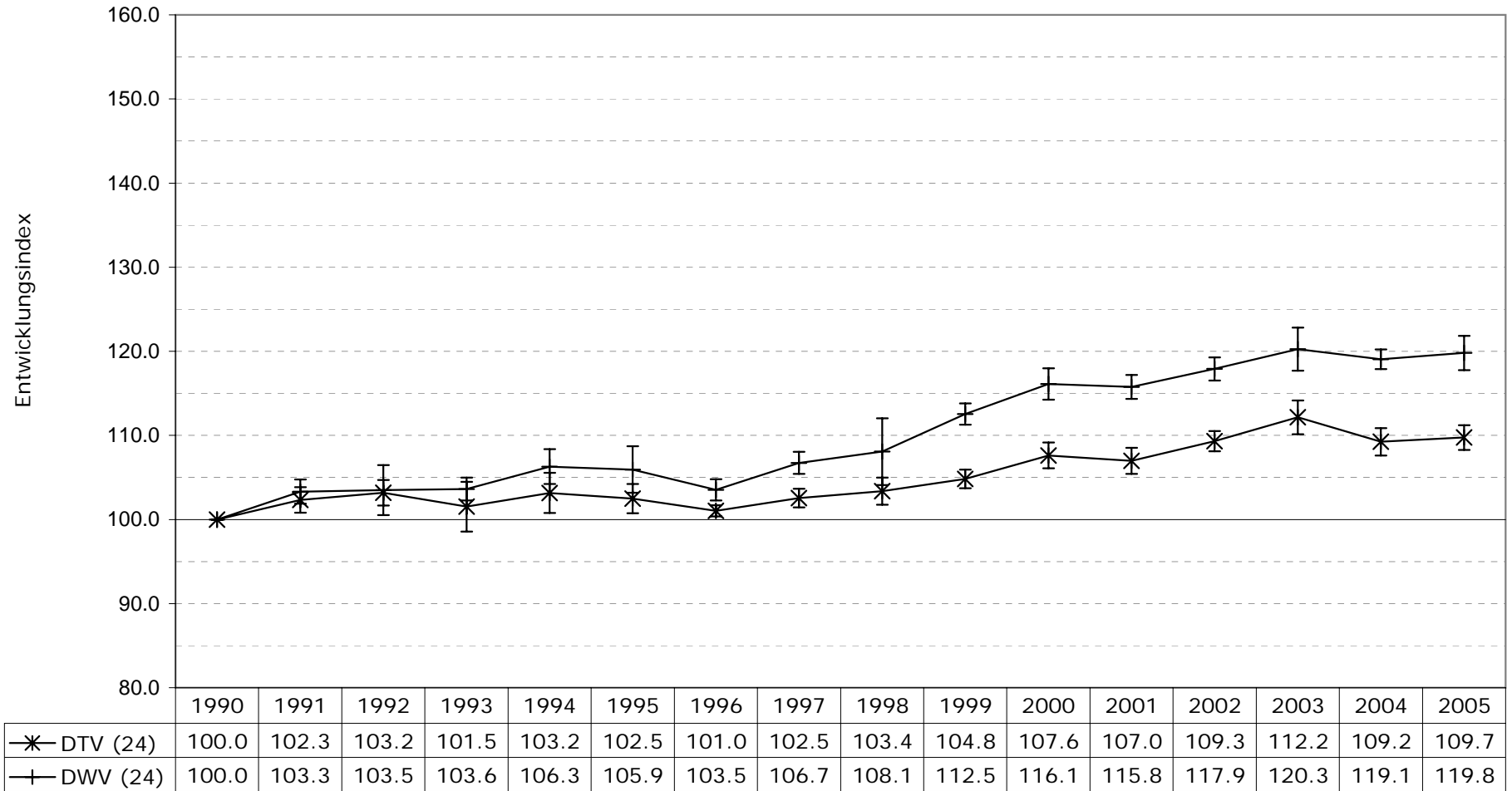
**A4-4 Verkehrsmengenindizes 1990-2005 des Gesamtverkehrs DTV(24) und DWV(24); Agglomerationen (ohne Grosstädte) / Ausserortsstrassen**



**A4-5 Verkehrsmengenindizes 1990-2005 des Gesamtverkehrs  
DTV(24) und DWV(24); übriges Gebiet / Autobahnen**



**A4-6 Verkehrsmengenindizes 1990-2005 des Gesamtverkehrs  
DTV(24) und DWV(24); übriges Gebiet / Ausserortsstrassen**



**T5-1**

**Verkehrsmengenindex DTV(24) und DWV(24) nach Metropolitanräumen, alle Fahrzeuge**

<b>Verkehrsmengenindex für Metropolitanraum Zürich</b>						
<i>Jahr</i>	<i>DTV (24)</i>			<i>DWV (24)</i>		
	<i>Index</i>	<i>Standard- fehler</i>	<i>Anzahl Zähler</i>	<i>Index</i>	<i>Standard- fehler</i>	<i>Anzahl Zähler</i>
Basis 2003 = 100						
2003	100.0	0.0		100.0	0.0	
2004	100.8	1.1	24	100.8	1.0	24
2005	103.1	0.5	24	103.9	1.5	24
Basis 2005 = 100						
2005	100.0	0.0		100.0	0.0	
2006	100.3	1.7	19	103.7	7.1	20
2007	102.0	1.3	19	106.7	6.6	20

<b>Verkehrsmengenindex für Metropolitanraum Genf-Lausanne</b>						
<i>Jahr</i>	<i>DTV (24)</i>			<i>DWV (24)</i>		
	<i>Index</i>	<i>Standard- fehler</i>	<i>Anzahl Zähler</i>	<i>Index</i>	<i>Standard- fehler</i>	<i>Anzahl Zähler</i>
Basis 2003 = 100						
2003	100.0	0.0		100.0	0.0	
2004	101.5	3.3	20	101.8	4.2	20
2005	102.7	3.7	20	104.2	4.4	20
Basis 2005 = 100						
2005	100.0	0.0		100.0	0.0	
2006	102.8	1.7	16	103.4	3.9	16
2007	104.4	3.0	16	105.1	3.5	16

**T5-1 Fortsetzung**

**Verkehrsmengenindex DTV(24) und DWV(24) nach Metropolitanräumen, alle Fahrzeuge**

<b>Verkehrsmengenindex für Metropolitanraum Basel</b>						
<i>Jahr</i>	<i>DTV (24)</i>			<i>DWV (24)</i>		
	<i>Index</i>	<i>Standard- fehler</i>	<i>Anzahl Zähler</i>	<i>Index</i>	<i>Standard- fehler</i>	<i>Anzahl Zähler</i>
Basis 2003 = 100						
2003	100.0	0.0		100.0	0.0	
2004	100.9	1.1	28	99.9	1.6	24
2005	101.4	2.3	28	99.6	2.3	24
Basis 2005 = 100						
2005	100.0	0.0		100.0	0.0	
2006	98.5	1.6	18	98.7	2.0	16
2007	97.9	1.6	18	97.8	2.0	16

<b>Verkehrsmengenindex für Metropolitanraum Bern</b>						
<i>Jahr</i>	<i>DTV (24)</i>			<i>DWV (24)</i>		
	<i>Index</i>	<i>Standard- fehler</i>	<i>Anzahl Zähler</i>	<i>Index</i>	<i>Standard- fehler</i>	<i>Anzahl Zähler</i>
Basis 2003 = 100						
2003	100.0	0.0		100.0	0.0	
2004	103.3	0.6	14	103.3	0.6	14
2005	106.0	0.5	14	107.1	0.5	14
Basis 2005 = 100						
2005	100.0	0.0		100.0	0.0	
2006	100.7	0.5	13	101.5	0.6	14
2007	102.1	0.6	13	102.3	0.6	14

**T5-1 Fortsetzung**

**Verkehrsmengenindex DTV(24) und DWV(24) nach Metropolitanräumen, alle Fahrzeuge**

<b>Verkehrsmengenindex für Metropolitanraum Tessin</b>						
<i>Jahr</i>	<i>DTV (24)</i>			<i>DWV (24)</i>		
	<i>Index</i>	<i>Standard- fehler</i>	<i>Anzahl Zähler</i>	<i>Index</i>	<i>Standard- fehler</i>	<i>Anzahl Zähler</i>
Basis 2003 = 100						
2003	100.0	0.0		100.0	0.0	
2004	99.2	1.8	25	102.7	3.7	7
2005	101.8	1.9	25	106.4	3.9	7
Basis 2005 = 100						
2005	100.0	0.0		100.0	0.0	
2006	100.0	1.8	25	100.4	2.8	7
2007	103.4	1.5	25	103.5	3.1	7

<b>Verkehrsmengenindex für übrige Agglomerationen</b>						
<i>Jahr</i>	<i>DTV (24)</i>			<i>DWV (24)</i>		
	<i>Index</i>	<i>Standard- fehler</i>	<i>Anzahl Zähler</i>	<i>Index</i>	<i>Standard- fehler</i>	<i>Anzahl Zähler</i>
Basis 2003 = 100						
2003	100.0	0.0		100.0	0.0	
2004	99.9	1.9	65	100.9	2.2	66
2005	99.7	1.7	65	101.4	1.6	66
Basis 2005 = 100						
2005	100.0	0.0		100.0	0.0	
2006	100.6	2.0	55	101.5	2.3	50
2007	102.8	2.0	55	103.5	1.9	50

**T5-1 Fortsetzung**

**Verkehrsmengenindex DTV(24) und DWV(24) nach Metropolitanräumen, alle Fahrzeuge**

<b>Verkehrsmengenindex für ländlichen Raum Schweiz</b>						
<i>Jahr</i>	<i>DTV (24)</i>			<i>DWV (24)</i>		
	<i>Index</i>	<i>Standard- fehler</i>	<i>Anzahl Zähler</i>	<i>Index</i>	<i>Standard- fehler</i>	<i>Anzahl Zähler</i>
Basis 2003 = 100						
2003	100.0	0.0		100.0	0.0	
2004	99.0	0.8	105	100.3	1.3	102
2005	99.2	0.9	105	101.2	1.3	102
Basis 2005 = 100						
2005	100.0	0.0		100.0	0.0	
2006	101.3	0.9	87	102.0	0.7	81
2007	102.4	1.2	87	102.5	1.0	81